

# 3 Ortografía y léxico

En español las palabras llevan tilde según estas reglas generales de acentuación.

Palabras agudas	Llevar tilde cuando terminan en vocal: <i>acá, bebé, café...</i>
	Llevar tilde cuando terminan en <b>-n</b> o <b>-s</b> : <i>haragán, rufián, arcén, jamás, compás, cordobés...</i>
Palabras llanas	Llevar tilde cuando terminan en consonante que no sea <b>n</b> o <b>s</b> : <i>huésped, caníbal, álbum, almíbar, tórax...</i>
Palabras esdrújulas y sobresdrújulas	Siempre llevan tilde: <i>relámpago, cítara, crítico, etcétera, recomiéndaselo, mándamelo...</i>

## Actividades

### Ortografía

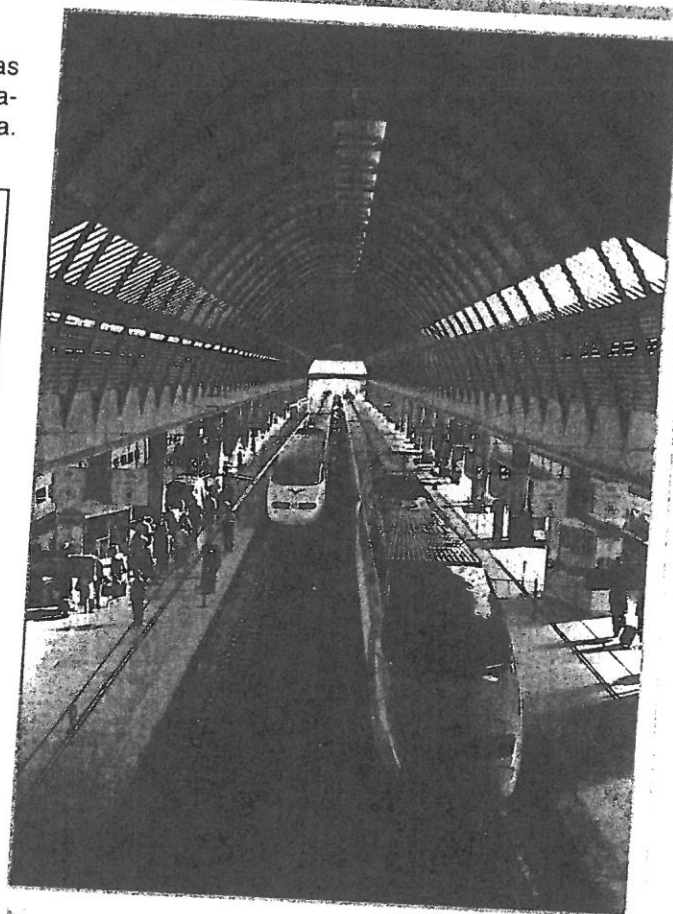
- 1 Estas palabras pueden llevar el acento en distintas posiciones con el consiguiente cambio de significado. Acentúalas e indica en cada caso qué significa. Observa el ejemplo:

- **Válido:** que tiene valor y fuerza.
- **Valido:** persona que gozaba de la confianza del rey.
- **Validó:** 3.ª persona del pretérito perfecto simple de indicativo del verbo *validar*.

<i>practico</i>	<i>trafico</i>	<i>equivoco</i>	<i>trámite</i>
<i>continuo</i>	<i>citara</i>	<i>limite</i>	<i>habito</i>
<i>anima</i>	<i>calculo</i>	<i>intimo</i>	<i>cantara</i>

### Léxico

- 2 Busca **sinónimos** de estas palabras en el texto de Juan R. Jiménez y escribe una oración con cada una. Antes, debes localizar las palabras en el texto para saber el sentido exacto en que se emplean: *macetas, brillantes, vertiginosas, traspasados, caja.*
- 3 Algunas palabras del texto son **polisémicas**, es decir, tienen varios significados. Busca dos o tres significados de estas palabras e indica con cuál de ellos se usa en el texto: *boca, vena, aviones, caja, pies.*



La palabra *estación* es polisémica. En la imagen, estación de Santa Justa en Sevilla.

# 4 Lengua

## 4.1 El enunciado

El **enunciado** es una palabra o un conjunto de palabras, dotadas de autonomía y entonación propias, que forman un mensaje completo.

### Características de los enunciados

- Expresan un pensamiento completo.
- Tienen una entonación propia que marca su inicio y su final.
- Acaban en una pausa larga, que en la escritura se expresa con un punto o un signo de exclamación o de interrogación.

### Clases de enunciados

Según la **modalidad** o **actitud del hablante**, los enunciados pueden ser:

- **Enunciativos:** transmiten una información (*Yo he comprado el billete*).
- **Interrogativos:** solicitan una respuesta a un interlocutor (*¿Dónde te duele?*).
- **Exclamativos:** expresan una mayor intensidad (*¡Qué miedo!*).
- **Desiderativos:** manifiestan un deseo (*¡Ojalá lleguen pronto!*).
- **Imperativos:** comunican órdenes, ruegos, consejos... (*Vete ya*).
- **Dubitativos:** expresan duda o indecisión (*Quizá no venga*).

► Agotadas las localidades para la función de hoy es un enunciado enunciativo.





## Actividades

- 1 Selecciona un enunciado de cada clase entre los enunciados de estos textos:

### Texto 1

Ojalá no acabara nunca, deseaba. Ojalá esta existencia intermedia entre la vida y la muerte, suspendida en lo alto de un extraño abismo, pudiera prolongarse hasta que un día yo pronuncie palabras que de nuevo sean verdad. Ojalá que su piel y sus manos y sus ojos y su boca me borrarán la memoria, y yo naciera de nuevo, o muriese de una vez, para decir cómo si fueran nuevas palabras viejas que no me suenen a traición o a mentira. Ojalá tenga —ojalá tuviera, tuviéramos— tiempo suficiente para eso.

Arturo Pérez-Reverte, *La Reina del Sur*, Alfaguara.

### Texto 2

Corre por entre las mesas un gato gordo, reluciente; un gato lleno de salud y de bienestar; un gato orondo<sup>1</sup> y presuntuoso. Se mete entre las piernas de una señora, y la señora se sobresalta.

—¡Gato del diablo! ¡Largo de aquí!

El hombre de la historia le sonríe con dulzura.

—Pero, señora, ¡pobre gato! ¿Qué mal le hacía a usted?

Camilo José Cela, *La colmena*, Alianza Editorial.

<sup>1</sup>Orondo: grueso, gordo.

### Texto 3

Insistí en acompañar a Bolaño a la estación y [...] le pregunté si en todos esos años no había vuelto a saber nada de Miralles.

—Nada —contestó—. Le perdí la pista, como a tanta gente. A saber dónde estará ahora. A lo mejor todavía va al *camping*, pero no lo creo: tendrá más de ochenta años, y dudo mucho que esté para eso. Quizá siga viviendo en Dijon. O quizás esté muerto, en realidad supongo que es lo más probable, ¿no? ¿Por qué lo preguntas?

—Por nada —dije.

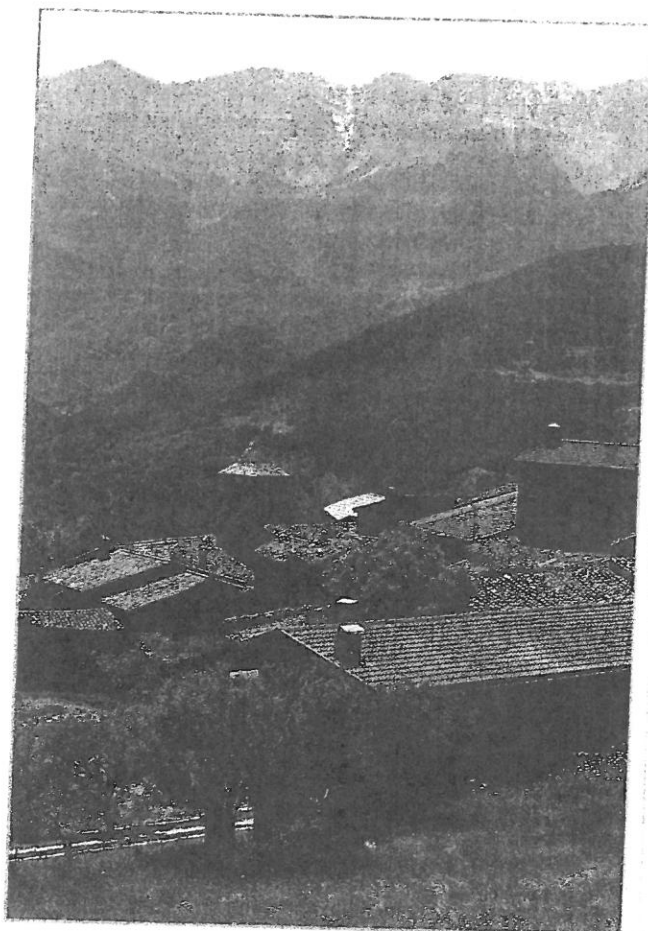
Javier Cercas, *Soldados de Salamina*, Circulo de Lectores.

- 2 Describe cómo está escrito cada uno de los enunciados de la actividad anterior. Observa el ejemplo:

**Dubitativo:** *Quizá siga viviendo en Dijon*, en el Texto 3. Expresa duda, mediante un verbo en subjuntivo y el uso del adverbio de duda *quizá*.

- 3 A partir de la oración *Vendrás pronto*, construye enunciados con las siguientes modalidades:

- Interrogativa.
- Exclamativa.
- Desiderativa.
- Imperativa afirmativa.
- Imperativa negativa.
- Dubitativa.
- Enunciativa negativa.
- Enunciativa afirmativa.



Viella (Lérida). Pueblo del pirineo catalán donde transcurre la novela de Javier Cercas, *Soldados de Salamina*.





### 5.1 Los géneros literarios

Existen tres grandes géneros literarios: el **género lírico**, el **género narrativo** y el **género dramático**. A ellos se añade, a partir del siglo XVIII, el **género didáctico**.

#### Los géneros literarios

##### El género narrativo

Estas obras permiten al escritor contar los acontecimientos que suceden a unos personajes en un espacio y en un tiempo:

- Presentan una historia ficticia.
- Existe un narrador que conoce total o parcialmente lo que sienten o piensan sus personajes.
- Subgéneros: el **cuento** y la **novela**.

##### El género lírico

En estas obras, el autor expresa sus sentimientos, e intenta que el receptor de su obra reviva tales experiencias. Se caracterizan por:

- Su brevedad, intensidad y tendencia a reflejar el mundo interior del poeta.
- El predominio de la función poética del lenguaje; es decir, el lenguaje pretende ser cuidado y bello.
- Estar escritas, generalmente, en verso.
- Presencia de ritmo y musicalidad.

##### El género dramático

En estas obras, unos personajes ficticios desarrollan su conflictos delante de un público:

- El texto y su representación están indisolublemente unidos.
- Los actores utilizan simultáneamente la palabra y los códigos no verbales.
- Subgéneros: la **comedia**, la **tragedia** y el **drama**.

##### El género didáctico

Estos textos tienen como finalidad enseñar.

- Subgéneros: la **fábula** y el **ensayo**.



### Actividad

- 1 Indica el género literario al que pertenecen estos textos y justifica tu respuesta:

#### Texto 1

Soné que un niño me comía. Desperté sobresaltado. Mi madre me estaba lamiendo. El rabo todavía me tembló durante un rato.

Luis Mateo Díez.

#### Texto 2

Es voz común que a más del mediodía en ayunas la Zorra iba cazando. Halla una parra, quédase mirando de la alta vid el fruto que pendía.

Causábale mil ansias y congojas no alcanzar a las uvas con la garra, al mostrar a sus dientes la alta parra negros racimos entre verdes hojas. Miró, saltó y anduvo en probaduras, pero vio el imposible ya de fijo. Entonces fue cuando la Zorra dijo: *No las quiero comer; no están maduras.* No por eso te muestres impaciente, Si se te frustra, Fabio, algún intento. Aplica bien el cuento y di: *No están maduras, frescamente.*

Félix María de Samaniego.

## 5.2 El género lírico

El género lírico agrupa las obras escritas generalmente en verso. Al leer un texto poético hay que tener en cuenta estos aspectos:

### La rima

La **rima** es la repetición de sonidos al final de dos o más versos a partir de la última vocal tónica.

La rima puede ser **asonante**, cuando solo coinciden las vocales, o **consonante**, cuando riman las vocales y las consonantes.

### La estrofa

La **estrofa** es el conjunto de dos o más versos con una determinada estructura fija para la medida silábica y para la rima, y que se repite a lo largo del poema.

### La medida de los versos

Según el número de sílabas los versos se clasifican en:

- Versos de **arte menor**: los que tienen entre dos y ocho sílabas.
- Versos de **arte mayor**: los que tienen más de ocho sílabas.

Para medir los versos, hay que tener en cuenta:

- El **acento de la última palabra**: si esta es aguda, se suma una sílaba; si es esdrújula, se resta.
- La **sinalefa**: licencia métrica que se produce cuando una palabra del interior de un verso termina en vocal y la siguiente empieza por vocal:  
Hermosa muda, que a esta verde selva...

Lope de Vega.

- La **diéresis**: licencia métrica que permite pronunciar en dos sílabas un diptongo:

Qué descansada vida

la del que huye el mundanal ruido...

Fray Luis de León.

- La **sinéresis**: licencia métrica que permite pronunciar en una sola sílaba un hiato:

Y desde que del caos, adonde mora,  
sale la noche perezosa y fría...

Lope de Vega.

Ejemplo: observa el esquema métrico del terceto:

Fabio, las esperanzas cortesanas  
prisión son do el ambicioso muere  
y donde al más activo nacen canas.

11 A

11 B

11 A

El que no las limare o las rompiere,  
ni el nombre de varón ha merecido,  
ni subir al honor que pretendiere.

11 A

11 B

11 A

Andrés Fernández de Andrada.

## Actividad

- 2 Representa el esquema métrico de estos versos:

Hipogrifo violento,  
que corriste parejas con el viento,  
¿dónde rayo sin llama,  
pájaro sin matiz, pez sin escama  
y bruto sin instinto  
natural, al confuso laberinto  
de esas desnudas peñas  
te desbocas, te arrastras y despeñas?

Pedro Calderón de la Barca.



## 2 Expresión oral y escrita

### 2.1 La descripción

**Describir** es decir con palabras cómo es una persona, un objeto, un lugar o cualquier otra realidad.

La descripción puede ser objetiva o subjetiva.

- La **descripción objetiva** presenta de forma real y precisa la realidad descrita.
- La **descripción subjetiva** muestra las sensaciones y los sentimientos que produce en el autor lo que describe. En esta clase de descripción se puede distinguir:
  - la **caricatura**, cuando, en la descripción de los rasgos de una persona, estos se exageran o deforman;
  - el **locus amoenus**, que es la descripción de un paisaje idealizado.

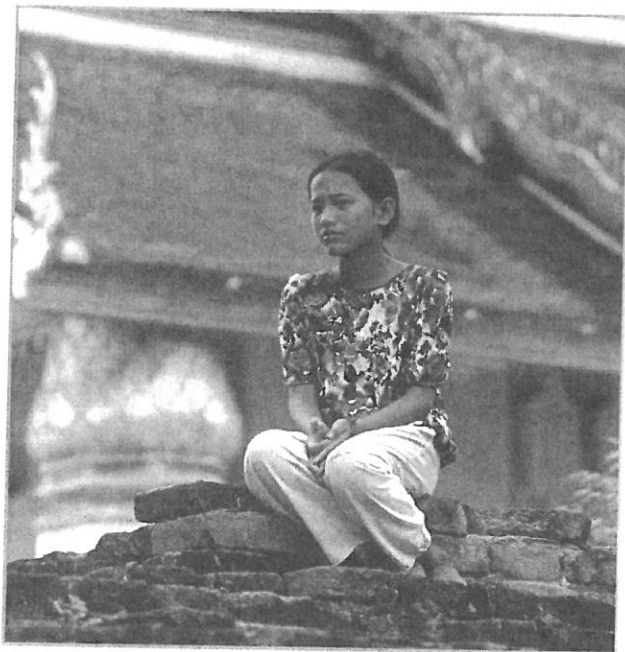
#### La descripción de personas

- El **retrato** es la descripción de los rasgos físicos y de carácter de una persona.
- Si solo se describen los rasgos físicos, se llama **prosopografía**.
- Y si solo se describen los de carácter, **etopeya**.

### Actividades

#### ▼ Expresión oral

1 Describe en voz alta esta imagen:



ANTES DE EMPEZAR, DEBES

- Decidir el orden que vas a seguir.
- Seleccionar los elementos que vas a describir y los adjetivos que vas a utilizar.
- Reflexionar sobre las sensaciones o los sentimientos que producen en ti lo que describes.

#### ▼ Expresión escrita

2 Lee este texto:

##### Retrato de Melibea

CALISTO.—Comienzo por los cabellos. ¿Ves tú las madejas de oro fino que hilan en Arabia? Más lindos son y no brillan menos; son tan largos que le llegan a los pies; además, con ellos peinados y recogidos con una delicada cinta, como ella se los pone, no necesita más para convertir a los hombres en piedras.

SEMPRONIO.—(*Hablando consigo mismo*). ¡Más bien en asnos!

CALISTO.—Los ojos verdes, rasgados; las pestañas, largas; las cejas, finas y elevadas; la nariz, mediana; la boca, pequeña; los dientes, menudos y blancos; los labios, rojos y sensuales; el contorno del rostro, un poco más largo que redondo; el pecho, alto. [...] El cutis limpio, lustroso; su piel oscurece a la nieve.

Fernando de Rojas, *La Celestina*, «Clásicos a medida», Anaya.

- 3 ¿Qué clase de descripción es: un **retrato**, una **prosopografía** o una **etopeya**? Justifica tu respuesta.
- 4 ¿Qué orden sigue el autor al describir a Melibea?
- 5 Escribe dos adjetivos del texto que hagan referencia a cada una de las partes del cuerpo de Melibea que describe Calisto.
- 6 Describe a un personaje famoso siguiendo el mismo orden que en el texto que has leído, deja que lo lea uno de tus compañeros a ver si adivina quién es.



# 3 Ortografía y léxico

## 3.1 Diptongos, triptongos y hiatos

- El **diptongo** es la pronunciación de dos vocales en una sola sílaba.
- El **hiato** es la pronunciación de dos vocales seguidas en dos sílabas diferentes.
- El **triptongo** es la pronunciación de tres vocales en una sola sílaba.

El **diptongo** puede estar formado por dos vocales cerradas (*buitre, ciudad*) o por una cerrada y una abierta: (*pausa, piojo, piano, abierto, bueno*).

Para su acentuación, los diptongos siguen las reglas generales de acentuación. Observa que:

En los diptongos tónicos formados por una vocal abierta y una vocal cerrada, la tilde se coloca siempre sobre la vocal abierta: *huérfano*.

El **hiato** puede estar formado por una vocal abierta y otra cerrada tónica (*reúnen, caímos*), o por dos vocales abiertas (*correo, teatro*).

En el hiato formado por dos vocales abiertas (*peonza, aéreo, héroe*), se aplican las reglas generales de acentuación. En los hiatos formados por una vocal abierta y una cerrada tónica llevan tilde siempre en la vocal cerrada (*púa, día, reís*).

El **triptongo** está formado por una vocal abierta entre dos cerradas (*cambiáis, averiguáis*).

La colocación de las tildes de los triptongos sigue las reglas generales de acentuación. Esta se coloca siempre sobre la vocal abierta (*estudiáis, despreciéis*).

### Recuerda

- Vocales abiertas: **a, e, o**.
- Vocales cerradas: **i, u**.

## Actividades

### ▼ Ortografía

- 1 Clasifica las siguientes palabras según contengan diptongos o hiatos, y acentúalas correctamente:

<i>cierto</i>	<i>esencia</i>	<i>movía</i>
<i>había</i>	<i>gruesa</i>	<i>siguío</i>
<i>surgían</i>	<i>cuarto</i>	<i>rodeaban</i>
<i>grisacea</i>	<i>hacia</i>	<i>labios</i>
<i>cuerpo</i>	<i>balanceo</i>	<i>aire</i>
<i>marciano</i>	<i>respiración</i>	<i>tierra</i>
<i>nausea</i>	<i>piel</i>	<i>monstruoso</i>

- 2 Elige tres palabras que contengan triptongos y escribe con cada una de ellas una oración.

### ▼ Léxico

- 3 Estos enunciados están extraídos de la Lectura:

- *mirar atentamente,*
- *movimientos inciertos,*
- *profirieron exclamaciones,*
- *corrían a todo escape,*
- *brillaba como cuero humedecido.*

Crea tú dos nuevas combinaciones para cada uno de ellos. Observa el ejemplo:

- *Mirar atentamente:*
  - *mirar amenazadoramente;*
  - *mirar con interés.*

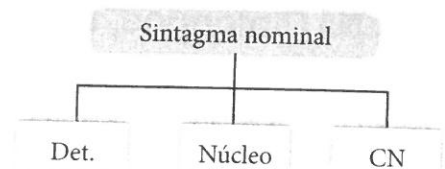
# 4 Lengua

## 4.1 El sintagma nominal

El **sintagma nominal** (SN) es una palabra o un grupo de palabras que realizan una función sintáctica y tiene como núcleo un nombre o un pronombre.

### Estructura del sintagma nominal

- Un **núcleo** (Núcleo): un sustantivo (*El jefe del servicio informático*) o un pronombre (*Algunos de mis hermanos*).
- Uno o más **determinantes** (Det.): un artículo (*la tutora*), un adjetivo determinativo (*mis amigos*) o ambos (*todos sus compañeros*), que limitan la significación del núcleo.
- **Complementos del nombre** (CN):
  - adjetivos que modifican al núcleo: *ordenador caro, llamada urgente, días maravillosos, compañero fiel...*
  - sustantivos en aposición, es decir, unidos directamente al núcleo: *el rey Salomón; Cervantes, el soldado...*
  - sustantivos precedidos por una preposición: *La caja de chocolates, el arroz con leche...*



## 4.2 El nombre

El **nombre** es una clase variable de palabras que designa seres o realidades como objetos, acciones, lugares, sentimientos o ideas.

Nombre	Clases de nombres
Propio	Hace referencia a individuos que son únicos en su clase: <i>Pepe, Colón, Cuenca, Moscú.</i>
Común	Designa a cualquier ser u objeto que tiene las mismas propiedades que otro de su misma clase: <i>balón, gallina, niña...</i>
Concreto	Designa a entidades que se captan por los sentidos: <i>dedo, zapato...</i>
Abstracto	Se refiere a entidades que no captamos por los sentidos: <i>bondad, alegría...</i>
Individual	Señala en singular a un ser u objeto: <i>disco, tren...</i>
Colectivo	Señalan en singular grupos de individuos de la misma clase: <i>arboleda, bandada...</i>

### El género y el número

- La mayoría de los nombres tienen un solo **género**: o son **masculinos** (*el cielo, los claveles*), o son **femeninos** (*la camisa, la mano*). Sin embargo, existen otros que admiten desinencias para indicar la variación de género: *niño, niña; príncipe, princesa; actor, actriz, león, leona...*
- El **número** del sustantivo (**singular** y **plural**) se manifiesta en la concordancia con el artículo, con los adjetivos y con los verbos: *Llegarán los días festivos.*

## Actividades

- 1 Escribe los sintagmas siguientes cambiando el género y el número de su núcleo:
  - *Los ojos fijos en el cilindro,*
  - *Una masa grisácea y redonda,*
  - *El dependiente de comercio.*
- 2 Analiza la estructura de los sintagmas anteriores.
- 3 Escribe un ejemplo para cada una de las reglas siguientes de formación del plural. Utiliza el diccionario si lo necesitas:
  - Añaden **-es** los nombres que en singular acaban en **-s** tras vocal tónica.
  - No varían los nombres que en singular acaban en **-s** o **-x**.
  - Añaden **-s** los nombres que acaban en **á, é, ó**.
- 4 Piensa un poco y di: ¿Cuál es el plural de *la sed*? ¿Y el singular de *los comestibles*?





### 4.3 El pronombre

Los **pronombres** sustituyen a los nombres y pueden ser núcleo de un sintagma nominal. Existen varias clases de pronombres.

- Los **pronombres personales** hacen referencia a las personas u otros seres que intervienen en el acto de comunicación: *él vendrá*.

		Singular			Plural		
		1.ª pers.	2.ª pers.	3.ª pers.	1.ª pers.	2.ª pers.	3.ª pers.
Tónicos	sin prep.	yo	tú	él, ella, ello	nosotros, nosotras	vosotros, vosotras	ellos, ellas
	con prep.	mí	ti	él, ella, ello, sí	nosotros, nosotras	vosotros, vosotras	ellos, ellas, sí
Átonos		me	te	le, la, lo, se	nos	os	los, las, les, se

- Los **pronombres demostrativos** sitúan lo señalado cerca o lejos de la persona que habla: *este es el que me gusta, no aquel*.

	Singular			Plural	
	masc.	fem.	neutro	masc.	fem.
Proximidad	este	esta	esto	estos	estas
Distancia media	ese	esa	eso	esos	esas
Lejanía	aquel	aquella	aquello	aquellos	aquellas

- Los **pronombres posesivos** indican posesión o pertenencia: *busca el tuyo*.

		1.ª persona			2.ª persona			3.ª persona		
		masc.	fem.	neutro	masc.	fem.	neutro	masc.	fem.	neutro
Un poseedor	singular	el mío	la mía	lo mío	el tuyo	la tuya	lo tuyo	el suyo	la suya	lo suyo
	plural	los míos	las mías		los tuyos	las tuyas		los suyos	las suyas	
Varios poseedores	singular	el nuestro	la nuestra	lo nuestro	el vuestro	la vuestra	lo vuestro	el suyo	la suya	lo suyo
	plural	los nuestros	las nuestras		los vuestros	las vuestras		los suyos	las suyas	

- Los pronombres **indefinidos** aportan una cuantificación imprecisa: *mucho, poco, bastante, demasiado, más, menos, tanto...; uno, alguno, ninguno, alguien, nadie, algo, nada; cualquiera, demás, cierto, otro, todo, varios, los demás...*
- Los pronombres **numerales** expresan una cantidad precisa. Existen los **cardinales**: siguen la serie de los números naturales: *Tengo solo uno, He comprado cuatro...*; y los **ordinales**: expresan orden siguiendo la escala de los números naturales: *Vive en el cuarto...*
- Los pronombres **interrogativos** y **exclamativos** (*qué, quién, cuál, cuánto*) introducen oraciones interrogativas y exclamativas: *¿Qué quieres?, ¡Cuánto has perdido...!*

### Actividades

- 5 Analiza morfológicamente los pronombres destacados en las siguientes oraciones:

- *Me gustaría llevarme este.*
- *El mío es más bonito.*
- *Algunos no les avisaron.*
- *¿Cuántos nos has comprado?*
- *Le he regalado dos de los míos.*

- 6 Escribe una oración con cada uno de los grupos de pronombres siguientes:

- *alguna, las tuyas, este,*
- *ellos, te, aquel,*
- *estos, se, nosotros,*
- *vosotros, eso,*
- *ellos, cuarto.*



## 5 Literatura

### 5.1 La poesía medieval: siglos XI y XII

La poesía medieval de los siglos XI y XII fue fundamentalmente popular. Estuvo constituida por textos anónimos que se transmitían oralmente. La mayoría de la población no sabía leer ni escribir, y eran los juglares los que amenizaban al público en las plazas y castillos contando sucesos y hazañas de héroes.

Por un lado, destacó la **poesía lírica** (las **jarchas** y la **lírica galaico-portuguesa**), y por otro, la **poesía épica**.

### 5.2 La poesía lírica

#### ■ Las jarchas

Las jarchas son breves poemas populares en lengua mozárabe, escritos hacia los siglos X y XI. El tema, en la mayoría de estas composiciones, es el amor: una muchacha canta sus penas de amor a la madre o hermana; o un enamorado se queja del desdén de la amada.

#### ■ La lírica galaico-portuguesa

Las obras de la lírica galaico-portuguesa son breves poemas populares escritos por poetas gallegos o portugueses hacia los siglos XIII o XIV. Se distinguen tres clases de poemas:

- **Cantigas de amor:** en ellas un hombre se queja del desamor de la amada.
- **Cantigas de escarnio:** de tono popular.
- **Cantigas de amigo:** versos de amor que cantaba una mujer.

### Actividades

- 1 ¿Qué tipo de composición es este poema? ¿Quién habla y a quién se dirige? Justifica tus respuestas.

La encerrada doncellica  
a la que la ausencia aflige;  
la que con sus trece años  
llora, abandonada y triste,  
embriagada de deseos,  
qué bien a su madre dice:  
*Madre, mi amigo*  
*se va y no tornará más.*  
*Dime que haré, madre:*  
*¿no me dejará [siquiera] un besito?*

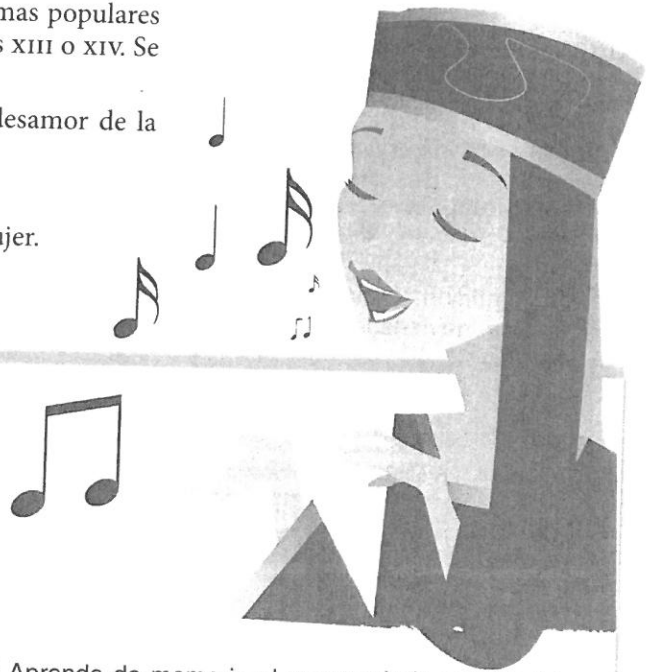
Emilio García Gómez, *Las jarchas romances de la serie árabe en su marco*, Alianza Editorial.

- 2 Aprende de memoria el poema de la actividad 1 y recítalo.
- 3 ¿Cuál es el esquema métrico de estos versos?
- ¡Deleite de las almas,  
Y del sediento afán!  
Al que de amor se muere  
Tu boca da a probar.



#### Recuerda

La **lengua mozárabe** fue la lengua romance que hablaban los cristianos en el territorio conquistado por los musulmanes.



### 5.3 La poesía épica

La poesía épica en lengua castellana es un género que está compuesto por poemas anónimos, llamados también **cantares de gesta**, de carácter narrativo, que cuentan las hazañas de personajes históricos o legendarios. Este conjunto de poemas, y algunos líricos, constituían el **mester de juglaría**. Los juglares los transmitían oralmente a un público que los escuchaba en plazas y castillos.

Los primeros cantares de gesta se compusieron hacia el siglo XII. El *Cantar de Mio Cid* es el único cantar de gesta castellano que se ha conservado casi completo. Fue compuesto hacia 1140.

#### ■ El *Cantar de Mio Cid*

Narra las hazañas de Rodrigo Díaz de Vivar, el Cid, caballero castellano del siglo XI. Está dividido en tres partes: Cantar del destierro, Cantar de las bodas y Cantar de la afrenta de Corpes.

- **Cantar del destierro.** El Cid tiene que marchar de Castilla porque es desterrado, injustamente, por su rey Alfonso VI.
- **Cantar de las bodas.** El Cid conquista muchas tierras ocupadas por los musulmanes. Cuando llega a Valencia, hace llamar a su mujer y a sus hijas. Los infantes de Carrión solicitan casarse con estas y, aunque el Cid no quiere, al fin, accede.
- **Cantar de la afrenta de Corpes.** Los infantes de Carrión, humillados por los hombres del Cid, deciden vengarse y maltratan a sus esposas en el robledal de Corpes. El Cid los acusa ante el rey. Al final, los infantes son derrotados y las hijas del Cid se casan, de nuevo, con los infantes de las casas reales de Navarra y Aragón.

### Actividades

- 4 Explica qué virtudes del Cid se destacan en este fragmento:

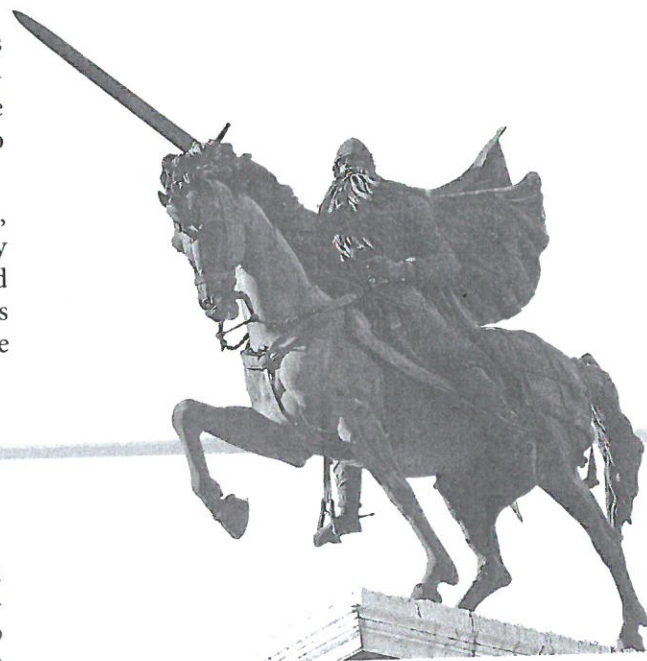
Hecha la oración, acabada la misa, salieron de la iglesia y se dispusieron a cabalgar. El Cid abrazó a doña Jimena, doña Jimena al Cid besó la mano, llorando mucho y sin saber bien qué hacer. Él volvió a mirar a las niñas: «Al señor, Padre Espiritual, os encomiendo, hijas; ahora nos separamos, el reencuentro solo Dios lo sabe».

Llorando abundantemente como nunca se ha visto, así se separaban unos de otros, como la uña de la carne.

El Cid se dispuso a cabalgar con sus vasallos, los esperaba a todos, volviendo constantemente la cabeza.

*Cantar de Mio Cid, «Clásicos a medida», Anaya.*

- 5 Analiza al narrador del *Cantar* en el siguiente texto. ¿Crees que se trata de un narrador objetivo? ¿Pienzas que utiliza recursos que facilitan la visualización de determinadas escenas? Justifica tus respuestas con ejemplos del texto.



Monumento al Cid Campeador, en Burgos.

Por las torres de Valencia salieron todos armados, el Cid iba aconsejando a sus vasallos; dejaron a las puertas hombres de confianza. Salió el Cid sobre su caballo Babieca, muy bien equipado. De Valencia salieron con la bandera: iban con el Cid cuatro mil menos treinta por un lado, iban a atacar con valentía a cincuenta mil; Álvaro Álvarez y Álvaro Fáñez entraron por el otro lado. Así lo quiso el Creador y acabaron derrotándolos. El Cid empleó la lanza, después metió mano a la espada, tantos moros mató que no podían contarse, por el codo abajo le iba chorreando la sangre.

*Cantar de Mio Cid, «Clásicos a medida», Anaya.*

## 2 Expresión oral y escrita

### 2.1 La narración y sus elementos

La **narración** es un texto oral o escrito en el que se cuentan los sucesos reales o imaginarios que les ocurren a unos personajes en un lugar y en un tiempo.

Elementos de la narración	
El autor	Es la persona real que escribe la narración.
El narrador	Es el personaje que cuenta los hechos. Se distinguen dos clases de narradores: <ul style="list-style-type: none"> <li>• El narrador <b>interno</b>, que participa en la acción o es testigo de ella, y puede ser el protagonista o un personaje del relato. Se expresa en 1.<sup>a</sup> persona.</li> <li>• El narrador <b>externo</b>, que no interviene en la acción. Se expresa en 3.<sup>a</sup> persona. A menudo da muestras de conocer todo lo que ocurre, incluso los sentimientos de los personajes. En ese caso se conoce como <b>narrador omnisciente</b>.</li> </ul>
El argumento o acción	Es la sucesión de hechos que les ocurren a los personajes.
El tema	Es el sentido del texto.
Los personajes	Son los seres que realizan la acción. Se pueden distinguir los <b>principales</b> y los <b>secundarios</b> .



Retrato de Charles Dickens.

### Actividades

#### ▼ Expresión oral

- 1 Cuenta en voz alta una anécdota. Para ello, ten en cuenta los siguientes consejos:
  - Procura ser breve, así lograrás mantener la atención de tus compañeros.
  - Intenta seguir las tres partes de la narración: planteamiento, nudo y desenlace.
  - Oculta el final de la anécdota el mayor tiempo posible; de este modo, mantendrás la sorpresa.
  - Sé expresivo y utiliza de forma adecuada recursos no verbales: gestos, movimientos...

**RECUERDA:** La **estructura** de una narración suele dividirse en:

- el **planteamiento** (se presentan los personajes, el lugar y el tiempo);
- el **nudo** (se plantea el conflicto);
- el **desenlace** (se resuelve el conflicto).

#### ▼ Expresión escrita

- 2 Continúa en tu cuaderno este cuento de Charles Dickens con unas quince líneas más. Ten en cuenta la estructura propia de una narración.

#### Historias de fantasmas

Érase una vez un niño que había salido a dar un largo paseo mientras pensaba en muchas cosas. Tenía una hermana, pequeña, como él, que le acompañaba siempre. Los dos juntos solían maravillarse todo el tiempo. Se asombraban de la belleza de las flores, de lo elevado y lo azul del cielo, de la profundidad de las aguas brillantes...

Charles Dickens, *Para leer al anochecer*, Impedimenta.

- 3 ¿Cuál es el argumento?
- 4 ¿Qué tipo de narrador cuenta los hechos?
- 5 ¿Cuáles son los personajes?
- 6 ¿En qué espacio y en qué tiempo crees que se desarrolla la acción?
- 7 Describe la estructura de tu texto: qué líneas ocupa cada parte y qué se narra en ellas.



## 3 Ortografía y léxico

### 3.1 La tilde diacrítica

Las palabras monosílabas no llevan tilde. Sin embargo, cuando dos monosílabos tienen la misma forma, pero son dos clases de palabra diferentes, se recurre a la **tilde diacrítica** para distinguirlas. Observa el cuadro:

Con tilde	Clase de palabra	Sin tilde	Clase de palabra
él	• Pronombre personal ( <i>Él corre</i> ).	el	• Artículo ( <i>El ordenador</i> ).
más	• Adverbio de cantidad ( <i>No puedo más</i> ).	mas	• Conjunción que equivale a <i>pero</i> ( <i>Querían hacerlo, mas no pudieron</i> ).
mí	• Pronombre personal ( <i>Dámelo a mí</i> ).	mi	• Adjetivo posesivo ( <i>Mi libro</i> ).
tú	• Pronombre personal ( <i>Dímelo tú</i> ).	mi	• Sustantivo ( <i>«Mi» es una nota musical</i> ).
té	• Sustantivo ( <i>La hora del té</i> ).	tu	• Adjetivo posesivo ( <i>Tu perro</i> ).
sé	• Forma del imperativo del verbo <i>ser</i> ( <i>Sé auténtico</i> ). • Presente del verbo <i>saber</i> ( <i>Sé lo que hicisteis</i> ).	te	• Pronombre personal ( <i>Te lo conté</i> ).
sí	• Pronombre personal ( <i>Se lo decía a sí mismo</i> ). • Adverbio de afirmación ( <i>Sí, es ella</i> ).	se	• Pronombre personal ( <i>Se lo dijo hoy</i> ).
dé	• Forma del verbo <i>dar</i> ( <i>Dé lo que pueda</i> ).	si	• Conjunción ( <i>Si tú quieres, puedes venir</i> ). • Sustantivo ( <i>«Si» es una nota musical</i> ).
		de	• Preposición ( <i>Viene detrás de mí</i> ).

### Actividades

#### ▼ Ortografía

- 1 Escribe una oración con cada una de estas palabras:

él/ el                      más/mas  
mí/ mi                      tú/ tu

- 2 Copia y completa las oraciones con la opción correcta:

- ... (Sé/Se) *bueno* y *ayuda* ... (más/mas) *en casa*.
- ¿... (Té/Te) *paso* a *buscar el viernes*?
- *Dile que me* ... (dé/de) *mis discos*.
- *No sé* ... (sí/si) *vendrá al concierto*.
- *Tal vez seas* ... (tu/tú) *la elegida*.

- 3 ¿A qué clase de palabra corresponden los siguientes monosílabos: *dé, él, más, se, mí, té, tú, sé, sí, mi*?

- 4 Escribe oraciones en las que utilices: *dé/de; sé/se; mí/mi*.

#### ▼ Léxico

- 5 Escribe una oración con cada una de estas palabras de la lectura inicial: *entornada, soniquete, hábito, atinó*.

**RECUERDA:** Un **diccionario etimológico** es el que recoge y explica el origen de las palabras. El *Diccionario de la lengua española* de la Real Academia Española ofrece normalmente la etimología de las palabras que recoge. Puedes consultarlo en internet en <http://www.rae.es>

- 6 Busca en un diccionario etimológico el origen de estas palabras:

- *siglo*,
- *día*,
- *hermano*,
- *portero*.

Añade otras que formen parte de su familia léxica.

# 4 Lengua

## 4.1 El sintagma nominal: la función de determinante

La **función de determinante** (Det.) la desempeñan el artículo y los adjetivos determinativos antepuestos a un nombre al que concretan o determinan.

### El artículo

El **artículo** es la palabra que determina el significado de un nombre que ya ha aparecido con anterioridad en el texto. La presencia de un artículo indica que la palabra a la que acompaña es un sustantivo o funciona como tal.



Singular		Plural		
Masc.	Fem.	Masc.	Fem.	Neutro
el	la	los	las	lo

▶ En el sintagma nominal *la tienda de sombreros*, el artículo *la* es un determinante.

### Los adjetivos determinativos

Los adjetivos determinativos aparecen siempre junto al nombre. Se clasifican en:

- Los **adjetivos demostrativos** que sitúan lo señalado cerca o lejos de la persona que habla: *este zapato, ese libro, aquel lobo*.

	Singular		Plural	
	Masculino	Femenino	Masculino	Femenino
Proximidad	este	esta	estos	estas
Distancia media	ese	esa	esos	esas
Lejanía	aquel	aquella	aquellos	aquellas

- Los **adjetivos posesivos** indican posesión o pertenencia.

		1.ª persona			2.ª persona			3.ª persona		
		masc.	fem.	neutro	masc.	fem.	neutro	masc.	fem.	neutro
Un poseedor	singular	mío	mía	mío	tuyo	tuya	tuyo	suyo	suya	suyo
	plural	míos	mías		tuyos	tuyas		suyos	suyas	
Varios poseedores	singular	nuestro	nuestra	nuestro	vuestro	vuestra	vuestro	suyo	suya	suyo
	plural	nuestros	nuestras		vuestros	vuestras		suyos	suyas	

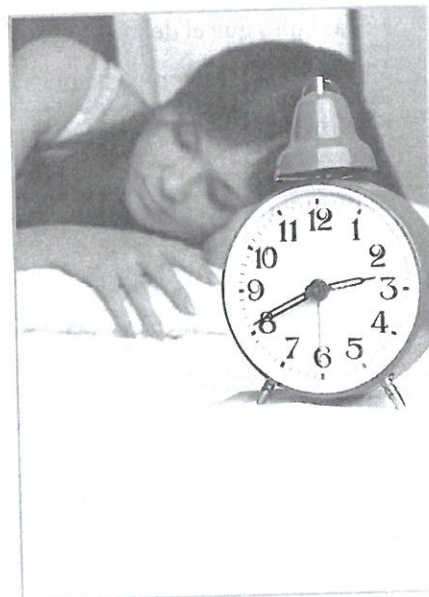


- Los **adjetivos indefinidos** expresan una cantidad imprecisa. Son adjetivos indefinidos: *mucho, poco, bastante, demasiado, más, menos, tanto...; uno, alguno, ninguno, alguien, nadie, algo, nada; cualquiera, demás, cierto, otro, todo, varios, los demás...*
- Los **adjetivos numerales** expresan una cantidad precisa u orden. Existen varias clases:
  - los **cardinales**: siguen la serie de los números naturales: *Tengo dos coches, He comprado cuatro piruletas...*
  - los **ordinales**: expresan orden siguiendo asimismo la escala de los números naturales: *Su primer novio fue Pedro, Escaló hasta el segundo piso...*
  - los **fraccionarios**: significan partición: *medio pastel, tercera parte...*
  - los **multiplicativos**: significan multiplicación: *doble ración, triple salto...*
- Los **adjetivos interrogativos y exclamativos**. Los adjetivos interrogativos y exclamativos introducen oraciones interrogativas y exclamativas: *¿Qué carta quieres?, ¡Cuánto dinero has perdido!*

## 4.2 El sintagma nominal: la función de complemento del nombre

El **complemento del nombre** (CN) modifica el significado del sustantivo al que acompaña. Esta función la realizan:

- los adjetivos (*reloj despertador, ordenador potente, teléfono móvil*);
- los sintagmas nominales precedidos de una preposición (*La casa de Luis; Arroz con pollo*), o en aposición (*La reina Sofía; Yo, el rey*).



## Actividades

- 1 Clasifica los adjetivos determinativos que hay en las oraciones siguientes:
  - Algunos hijos viven con ellos; otros no.
  - Llegaron siete colegas.
  - Mi primer regalo fueron unos patines.
  - Este colegio ha sufrido dos reformas.
  - Compartimos algunas aficiones.
- 2 Señala las palabras que ejercen la función de determinantes y clasifícalas:
  - mis amigos,
  - aquellas alegres fiestas,
  - dos nuevas vecinas,
  - unos días.
- 3 Diferencia los numerales y los indefinidos de estas oraciones y clasifica los numerales:
  - Algunos niños estrenaron su primera bici.
  - Ninguna profesora le advirtió de su error.
  - Dos alumnos solo tomaron media ración.
  - Las hamburguesas dobles cuestan seis euros.
  - Otro compañero obtuvo el octavo puesto.
- 4 Identifica la clase de complementos del nombre que hay en los ejemplos siguientes:
  - Un agua gélida descendía por la cascada.
  - Los años bisiestos no traen mala suerte.
  - Se compraron un perro pastor.
  - Los padres de Ramiro llegaron hoy.



## 5 Literatura

### 5.1 La poesía medieval: siglos XIII y XIV

Los clérigos cultos de los siglos XIII y XIV escribieron en verso obras de carácter narrativo para difundir la doctrina religiosa entre el pueblo. Al conjunto de ellas se le denomina **mester de clerecía** (oficio de clérigos) en contraposición al **mester de juglaría** (oficio de juglares).

#### ■ Características del mester de clerecía

- Más culto que el de juglaría.
- En general, sus composiciones tienen una finalidad didáctica.
- Su métrica es regular: están escritas en una estrofa denominada **cuaderna vía**.
- Sus autores más importantes son: **Gonzalo de Berceo** (*Milagros de Nuestra Señora*) en el siglo XIII y el **Arcipreste de Hita** (*Libro de Buen amor*) en el siglo XIV.

#### La cuaderna vía

Estrofa formada por cuatro versos de cuatro sílabas que tienen rima consonante.

### Actividades

#### 1 ¿Qué vicios tenían los dos hermanos que aparecen en estos versos?

En la villa de Roma, esa noble ciudad  
que es maestra y señora de toda cristiandad,  
había dos hermanos de gran autoridad;  
era clérigo el uno, y el otro potestad<sup>1</sup>.

Pedro decían al clérigo, tenía nombre tal,  
varón instruido y noble, del papa cardenal,  
pero que entre sus mañas tenía una sin sal:  
tenía gran avaricia que es pecado mortal.

Esteban era el nombre que tenía el otro hermano;  
entre los senadores no lo había más lozano;  
era muy poderoso en el pueblo romano;  
tenía en *prendo prendis*<sup>2</sup> muy bien hecha la mano.

Era muy codicioso, mucho quería prender,  
falseaba los juicios por mejorar su haber,  
tollía<sup>3</sup> a todo el mundo lo que podía toller,  
más preciaba el dinero que justicia tener.

Gonzalo de Berceo.

<sup>1</sup>Potestad: juez. <sup>2</sup>Prendo prendis: verbo latino, aquí alude a 'coger'. <sup>3</sup>Tollía: quitaba.

#### 2 ¿Cómo es la rima de estas estrofas? Pon ejemplos que justifiquen tu respuesta.

#### 3 Lee con atención este poema, y enumera las transformaciones que realiza el dinero en la sociedad, según el autor.

Mucho hace el dinero, mucho es de amar  
Al torpe hace bueno y hombre de prestar  
Hace correr al cojo y al mudo hace hablar,  
Aun quien no tiene manos dineros quier tomar.

Sea un hombre necio y rudo labrador:  
Los dineros le hacen hidalgo y sabedor,  
Cuanto mucho más tiene mayor es su valor,  
Quien no tiene dineros no es de sí señor.

El dinero quebranta las cadenas dañosas;  
Tira cepos y grillos, prisiones peligrosas;  
Al que no da dineros le ponen las esposas,  
Por todo el mundo hace cosas maravillosas.

Él hace caballeros de necios aldeanos,  
Condes y ricoshombres de algunos villanos;  
Con el dinero andan todos muy lozanos,  
Cuantos hay en el mundo le besan hoy las manos.

Vi tener al dinero las mayores moradas,  
Altas y costosas, hermosas y pintadas,  
Castillos, heredades, y villas torreadas;  
Al dinero servían, por él eran compradas.

Arcipreste de Hita.

## 5.2 La prosa medieval: siglos XIII y XIV

Siglo XIII	Siglo XIV
<ul style="list-style-type: none"> <li>• Su autor más importante fue el rey castellano <b>Alfonso X</b>.</li> <li>• Uno de sus grandes logros fue impulsar la Escuela de Traductores de Toledo, en la que trabajaban sabios cristianos, judíos y musulmanes, que impulsaron trabajos de carácter científico y cultural.</li> <li>• Bajo su dirección se escribieron obras como: <i>La Crónica general</i> y <i>Las siete partidas</i>.</li> </ul>	<ul style="list-style-type: none"> <li>• Su autor más importante fue <b>Don Juan Manuel</b>, que fue autor de <i>El conde Lucanor</i>.</li> <li>• Esta obra contiene cincuenta «ejemplos» o cuentos que tomó de los relatos orientales o de la tradición cristiana. Su finalidad fue siempre enseñar, y los temas que predominan son las relaciones entre los hombres, el engaño, la codicia, la prudencia, la gratitud, etc.</li> </ul>

### Actividades

- 4 Lee el texto siguiente perteneciente al libro *El conde Lucanor*:

Señor conde —dijo Patronio—, hubo una mujer, llamada doña Truhana, que era bastante más pobre que rica. Y un día iba al mercado y llevaba una olla de miel en la cabeza. Y yendo por el camino, comenzó a pensar que vendería aquella olla de miel y que compraría una partida de huevos, y de aquellos huevos nacerían gallinas; y después, con el dinero que valdrían, compraría ovejas; y así fue comprando con las ganancias que haría, hasta que se vio más rica que ninguna de sus vecinas.

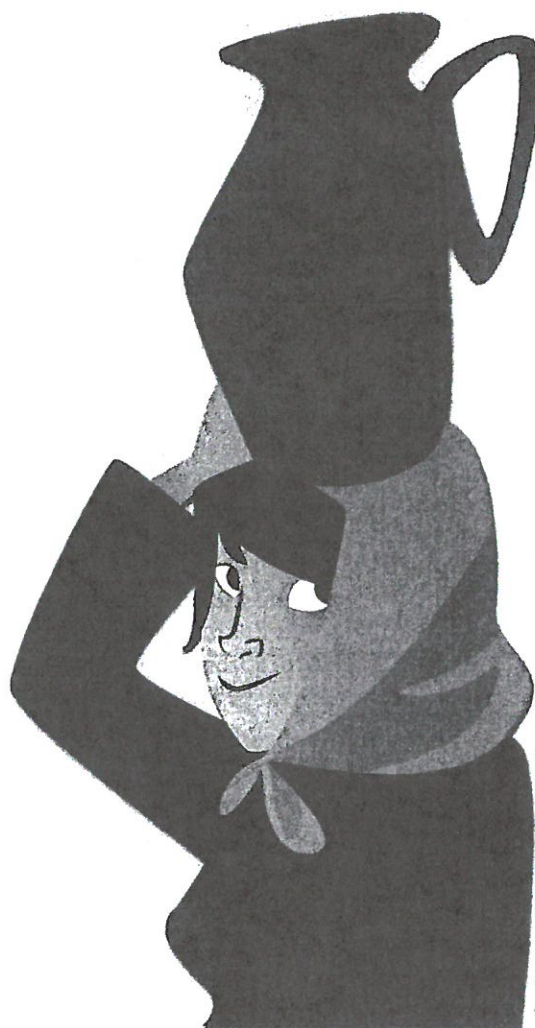
Y con aquella que ella pensaba que tenía, pensó cómo casaría a sus hijos y a sus hijas y cómo iría acompañada por la calle con sus yernos y nueras y cómo dirían de ella lo afortunada que había sido por haber llegado a tan gran riqueza, siendo tan pobre como era.

Y pensando en esto, comenzó a reírse con el gran placer que tenía de su buena fortuna, y riendo, se dio con la mano en la cabeza y en su frente y entonces...

Don Juan Manuel, *El conde Lucanor*,  
Anaya.

- 5 Seguro que conoces el final del cuento. Explica cómo termina.
- 6 ¿Cuáles son las dos preocupaciones de la protagonista de este cuento?
- 7 Los dos protagonistas del libro de Don Juan Manuel son el conde Lucanor y Patronio. Este siempre aconseja al primero sobre los asuntos que le preocupan. Para ayudar al conde a resolver su problema le cuenta un cuento. ¿Cuál es la moraleja de este?
- 8 ¿Por qué este texto es una narración?

- 9 Localiza en él los elementos propios de un texto narrativo.



## 2 Expresión oral y escrita

### 2.1 Las narraciones literarias

Clases de narraciones literarias		
<b>La novela</b>	Narración literaria extensa, escrita en prosa, en la que se narra un argumento imaginario.	<ul style="list-style-type: none"> <li>• <b>La novela idealista o fantástica:</b> presenta un mundo idealizado, con personajes que realizan acciones, a veces, inverosímiles.</li> <li>• <b>La novela realista:</b> presenta historias más verosímiles y relacionadas con la vida cotidiana. Sus personajes, ambientes y problemas se hallan mucho más cerca de la realidad.</li> </ul>
<b>El cuento</b>	Narración literaria de corta extensión, escrita en prosa.	
<b>La fábula</b>	Narración protagonizada por animales y destinada a proporcionar una enseñanza moral, un consejo o una advertencia. Al final, se recoge una moraleja.	
<b>El microrrelato</b>	El microrrelato es una narración literaria muy breve, de apenas unas líneas (quince o veinte líneas, como máximo).	

### Actividades

#### ▼ Expresión oral

- 1 Cuenta en voz alta un cuento que conozcas. Puedes hacerlo en 1.ª o en 3.ª persona.

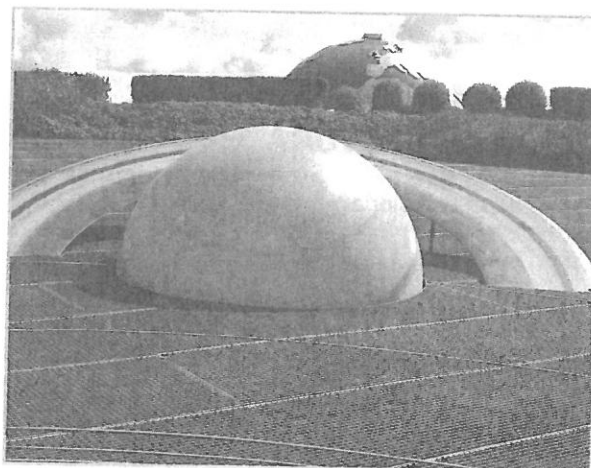
Antes, prepara un borrador que incluya los siguientes datos:

• Estructura	{ Planteamiento Nudo Desenlace
• Personajes	{ Protagonistas Secundarios
• Tiempo	{ Momento en que tiene lugar la acción Duración de la historia
• Lugar	en el que se desarrolla la acción

#### ▼ Expresión escrita

- 2 Escribe un microrrelato. Las siguientes sugerencias te pueden ayudar:

- La narración debe desarrollarse en un tiempo futuro.
- El lugar será un planeta situado a gran distancia de nuestra galaxia.
- Los personajes serán humanos y extraterrestres (hay que describir los rasgos físicos de cada uno de ellos).
- La narración comenzará cuando dos personajes procedentes de la Tierra encuentren en la superficie del planeta un objeto sorprendente.



► Ciudad del espacio, en Toulouse (Francia).



### 3 Ortografía y léxico

Las palabras **que, cual, quien, cuanto, cuando, como, donde** llevan **tilde diacrítica** si se usan para introducir oraciones interrogativas o exclamativas.

Observa los ejemplos siguientes:

¿Qué estás diciendo?

¿Quién viene esta noche a cenar?

¿Cómo ha crecido!

¿Cuándo vendrán tus amigos?

¿Qué simpático es!

¿Cuál es el mejor?

¿Dónde ha ido?

¿Cuánto vale ese vestido?



#### Recuerda

Las oraciones interrogativas pueden ser **directas** (¿Cuántos chicos han llegado?), o **indirectas** (Dime cuántos chicos han llegado).

### Actividades

#### ▼ Ortografía

1 Escribe una oración interrogativa directa y otra indirecta con cada una de estas palabras: *quien, cuando y donde*.

2 Copia y completa en tu cuaderno las oraciones siguientes y pon la tilde donde corresponda.

- Fui d...nde me dijiste.
- ¡Qu... ciudad tan bonita!
- Quiero saber cu...nto tiempo te quedarás.
- ¿Cu...ntos años tienes?
- Me gustaría qu... vinieras.
- Dime en qu... momento te diste cuenta del error.
- ¿D...nde hemos quedado con Irene?
- Me pregunto c...mo lo haré.
- ¿Cu...l prefieres?
- ¡C...mo ha cambiado el barrio!
- ¡Qu... alto está Jaime!

#### ▼ Léxico

3 Sustituye las palabras destacadas en este fragmento de la lectura inicial por otras que, en el contexto, aporten un significado equivalente:

Los primeros once días de mi vida, que es lo mismo que decir mi infancia entera, los pasé montado en la cabeza del gigante. El gigante, a su vez, iba montado en un tren de mercancías y de vez en cuando atravesábamos alguna ciudad.

**RECUERDA:** Los **sinónimos** se utilizan para evitar la repetición de palabras en un texto.

4 Relaciona cada palabra con su sinónimo correspondiente e indica en qué nivel lingüístico utilizarías cada uno de ellos: en un nivel culto o en un nivel vulgar.

amigdalitis	dentista
bocadillo	anginas
dinero	bocata
odontólogo	pasta

# 4 Lengua

## 4.1 El sintagma adjetival

El **sintagma adjetival** (SAdj.) es una palabra o un grupo de palabras que tiene como núcleo un **adjetivo calificativo**: *Los ojos de Lucía son grandes.*

Las **funciones** del sintagma adjetival son:

- Complemento del nombre: *El extraño caso.*
- Atributo: *El edificio es muy alto; La fabada está buena.*
- Complemento predicativo: *Llegó bastante cansado a su casa.*

### El adjetivo calificativo, núcleo del sintagma adjetival

Los **adjetivos calificativos** expresan una **cualidad** del nombre, y concuerdan con él en género y número: *coche veloz, día luminoso, pared blanca, buenos trabajos.*

- Según el **género**, el adjetivo puede ser **masculino** (*alto, andaluz*) o **femenino** (*alta, andaluza*).
- Según el **número**, el adjetivo puede ser **singular** (*blanco, alegre, hindú, alemán*) o **plural** (*blancos, alegres, hindúes, alemanes*).

### Usos de los adjetivos calificativos

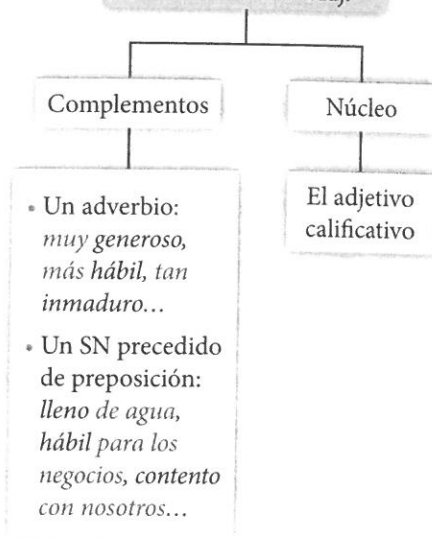
El **adjetivo calificativo** es **especificativo** cuando restringe el número de seres designado por el nombre al que se une directamente: *Las modelos delgadísimas no desfilaron* (solo las modelos delgadísimas no desfilaron).

El **adjetivo calificativo** es **explicativo** cuando aporta una justificación o una explicación. Se escribe entre pausas: *Las modelos, delgadísimas, no desfilaron* (las modelos no desfilaron porque todas estaban delgadísimas).

La cualidad a la que hace referencia el adjetivo puede expresarse:

- En **grado positivo**: es decir, sin cuantificar: *árbol robusto.*
- En **grado comparativo**: lleva cuantificadores que introducen comparaciones, ya sean de superioridad (*más hábil*); de inferioridad (*menos libre*); de igualdad (*tan hermosa*).
- En **grado superlativo**: expresa una cualidad en un nivel elevado. Se forma con el adverbio **muy**, o con el sufijo **-ísimo**: *muy rubio, rapidísima...*, y también con los prefijos **super-**, **ultra-**, **archi-**, etc.: *superrápido, ultraligero, archiconocido...*

### Estructura del SAdj.



## Actividades

1 Indica cuál es la estructura de los siguientes sintagmas adjetivales:

- *Muy contentos del resultado.*
- *Suaves al tacto.*
- *Bastante buenos para el deporte.*

2 Señala las funciones que realizan estos sintagmas adjetivales:

- *Un coche negro.*
- *Esa película es muy interesante.*
- *Los perros ladraban nerviosos.*

3 Escribe dos oraciones que contengan los dos usos de los adjetivos calificativos.

4 Escribe en los distintos grados los adjetivos siguientes:

agradable	tranquilo	rojo
caliente	lento	débil



## 4.2 El sintagma adverbial

El **sintagma adverbial** (SAdv.) es una palabra o un grupo de palabras que tiene como núcleo un **adverbio**: *Lejos del mar*.

Las **funciones** del sintagma adverbial son:

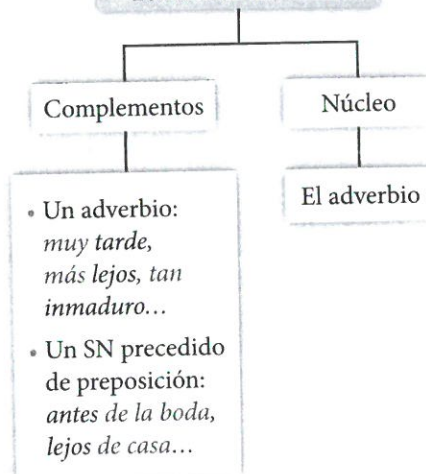
- Complemento de un verbo: *Llegaron antes; Es así*.
- Complemento de un adjetivo: *Tristemente célebre*.
- Complemento de otro adverbio: *Más adentro; Muy tarde*.
- Complemento de un nombre: *Más madera; Menos libros*.

### ■ El adverbio, núcleo del sintagma adverbial

El **adverbio** es una clase de palabra invariable que expresa circunstancias:

- **lugar** (*aquí, allí, cerca, lejos, arriba, abajo, encima, debajo...*);
- **tiempo** (*antes, ahora, después, primero, entonces, hoy, ayer...*);
- **modo** (*así, bien, mal, mejor, peor, tanto, tal, rápido, lento, claro...*);
- **cantidad** (*más, menos, tanto, algo, mucho, poco, todo, nada...*);
- **afirmación** (*sí, también, bueno, efectivamente...*);
- **negación** (*no, tampoco, nunca, jamás...*);
- **duda** (*quizá, acaso, probablemente, posiblemente...*).

#### Estructura del SAdv.



#### Recuerda

Se pueden formar adverbios a partir de adjetivos, añadiendo el sufijo **-mente**: *feliz-felizmente; triste-tristemente; blando-blandamente...*

## Actividades

### 5 Localiza los adjetivos calificativos y los adverbios del texto siguiente:

El patito feo, después de tanto sufrir, se miró en el espejo de las aguas y se vio convertido en un bello cisne. El hijo del granjero gritaba alborozado que tenían el más hermoso cisne de los contornos. Orgulloso, el ex patito feo pensó que sus problemas terminaban. Pero no era así, pues vino el granjero, lo miró ceñudo, murmuró que los cisnes no se comen, y lo echó a patadas del estanque.

Mario Halley Mora, *Cuentos, microcuentos y anticuentos*.  
Biblioteca Virtual Miguel de Cervantes  
(<http://www.cervantesvirtual.com>).

### 6 Analiza la estructura del sintagma destacado. Observa el ejemplo:

*El patito feo* (SN) = *El* (det.), *patito* (Núcleo), *feo* (SAdj. → complemento).

### 7 ¿A qué clase pertenecen los adverbios?





## 5.1 La poesía medieval: siglo xv

La poesía culta	<ul style="list-style-type: none"> <li>• Se desarrolla en el ámbito de la corte: es una poesía que entretiene a las clases dirigentes.</li> <li>• Está influida por: <ul style="list-style-type: none"> <li>– la lírica provenzal (versos cortos y temática amorosa);</li> <li>– la lírica italiana (versos largos y temas políticos, morales, satíricos).</li> </ul> </li> </ul>		
	Autores	– Marqués de Santillana – Juan de Mena	
		– Jorge Manrique	Escribió <i>Las coplas por la muerte de su padre</i> : 40 coplas, de estilo sencillo y sobrio, en las que el poeta se lamenta por la muerte de su padre y reflexiona sobre la vida y la muerte.
La poesía popular	<ul style="list-style-type: none"> <li>• Se transmite oralmente, de generación en generación.</li> <li>• Suelen ser poemas breves, sencillos y de gran belleza.</li> <li>• Empleo frecuente del verso octosílabo.</li> </ul>		
	Obras	<p><b>Lírica popular castellana</b>, formada por canciones breves cargadas de sentimiento y emoción (cantan al amor, a las faenas del campo, a la llegada de la primavera...).</p> <p><b>Los romances</b>, poemas formados por una serie indefinida de versos octosílabos, con rima asonante en los pares, compuestos a fines del siglo xv y mediados del xvi.</p>	

## Actividades

## 1 Lee esta copla de Jorge Manrique:

III

Nuestras vidas son los ríos  
que van a dar en el mar  
que es el morir:  
allí van los señóros  
derechos a se acabar  
y consumir;

allí, los ríos caudales<sup>1</sup>,  
allí, los otros, medianos,  
y más chicos;  
allegados, son iguales,  
los que viven por sus manos  
y los ricos.

Jorge Manrique, *Coplas por la muerte de su padre* (adaptación), Cátedra.

<sup>1</sup>Ríos caudales: ríos caudalosos, que llevan mucha agua.

- ¿Con qué compara el autor nuestra vida?
- ¿Qué simboliza el mar?
- Explica el significado de la segunda estrofa.

5 Las coplas están escritas en una estrofa que se llama *sextilla*. Analiza la métrica de la primera sextilla: número de versos, número de sílabas de cada verso y rima.

Ilustración medieval sobre la muerte.

## 5.2 La prosa en el siglo xv: *La Celestina*

<b>Autor</b>	Fernando de Rojas (Puebla de Montalbán, Toledo, 1457-Talavera de la Reina, 1541).
<b>Género</b>	Está escrita en forma dialogada y dividida en actos, pero no es una obra teatral porque es demasiado extensa. Algunas teorías defienden la idea de que es una obra destinada a ser leída en voz alta.
<b>El argumento</b>	Calisto se enamora de Melibea y contrata los servicios de Celestina para concertar una cita. Celestina consigue que Melibea corresponda al amor de Calisto y este paga muy bien los servicios de la vieja. Los criados matan a Celestina porque creen tener derecho a parte de esas ganancias. Calisto muere por defender a sus criados y Melibea se suicida cuando recibe la noticia.
<b>Los dos «mundos» de <i>La Celestina</i></b>	En <i>La Celestina</i> conviven dos mundos: <ul style="list-style-type: none"> <li>• El mundo de Celestina y los criados: caracterizado por la codicia y la pobreza.</li> <li>• El mundo de Calisto y Melibea: más culto y elegante, pero también lleno de bajas pasiones.</li> </ul>
<b>El lenguaje</b>	<ul style="list-style-type: none"> <li>• Calisto, Melibea y sus padres emplean un lenguaje <b>culto y elevado</b>.</li> <li>• Celestina y los criados utilizan un lenguaje <b>vulgar y vivo</b>, más adecuado a su mundo.</li> </ul>

### Actividades

#### 6 Lee con atención el siguiente fragmento de *La Celestina* y haz un resumen.

*Mientras Calisto está en el huerto con su amada Melibea oye la voz de su criado Sosia.*

SOSIA.—¿Así, bellacos, rufianes, veníais a asustar a los que no os temen? ¡Pues yo juro que si hubierais esperado yo os habría hecho ir como merecíais!

CALISTO.—Señora, Sosia es el que da voces. Déjame ir a ayudarle, no sea que lo maten, pues no está con él más que un pajecito. Dame inmediatamente mi capa, que está debajo de ti.

MELIBEA.—¡Oh triste de mi ventura! No vayas allá sin tus corazas; vuélvete a armar.

CALISTO.—Señora, lo que no hace espada y capa y corazón, no lo hacen corazas y casco y cobardía.

SOSIA.—¿Otra vez volvéis? Esperadme. Quizás venís por lana...

CALISTO.—Déjame, por Dios, señora, que puesta está ya la escalera.

MELIBEA.—¡Oh desdichada de mí! ¿Y cómo vas con tanta fuerza y tanta prisa y desarmado a meterte entre quienes no conoces?

TRISTÁN.—Detente, señor, no bajes, que se ha ido, que no era sino Traso el Cojo y otros bellacos que pasan dando voces, pues ya se vuelve Sosia. Sujétate, sujétate, señor, a la escalera.

CALISTO.—¡Oh válgame Santa María, muerto estoy! ¡Confesión!

TRISTÁN.—Acércate pronto, Sosia, que el triste de nuestro amo se ha caído de la escalera y no habla ni se mueve.

SOSIA.—¡Señor, señor! ¡Tan muerto está como mi abuelo! ¡Oh gran desventura!

LUCRECIA.—¡Escucha, escucha, gran mal es este!

MELIBEA.—¿Qué es esto que oigo, amarga de mí?

TRISTÁN.—¡Oh mi señor y mi bien muerto! ¡Oh triste muerte sin confesión! Coge, Sosia, esos sesos de esas piedras, júntalos con la cabeza del desdichado amo nuestro. ¡Oh día desgraciado! ¡Oh repentino fin!

MELIBEA.—¡Oh desconsolada de mí! ¿Qué es esto? ¿Qué acontecimiento puede ser tan duro como este? Ayúdame a subir, Lucrecia, por estas paredes. Veré mi dolor; si no, hundiré con alaridos la casa de mi padre. ¡Mi bien y placer todo se ha ido en humo, mi alegría se ha perdido, se consumió mi gloria! ¡Oh la más triste de las tristes! ¡Tan tarde alcanzado el placer, tan pronto venido el dolor!

LUCRECIA.—Señora, no rasgues tu cara ni arranques tus cabellos. Levanta, por Dios, no seas hallada por tu padre en tan sospechoso lugar. Señora, señora, ¿no me oyes? No te desmayes, por Dios. Ten entereza para soportar la pena, pues tuviste valentía para el placer.

Fernando de Rojas, *La Celestina* (Clásicos a Medida), Anaya.

#### 7 Calisto, en su afán por conseguir a Melibea, ha traicionado todas sus creencias, y a los suyos. ¿Crees que el amor puede transformar a las personas?

## 2 Expresión oral y escrita

### 2.1 Los medios de comunicación

Los **medios de comunicación de masas** son los diversos sistemas que hay en la sociedad actual para transmitir información a un amplio público.

Clases de medios de comunicación	
<b>La prensa</b>	Fue el primero de los medios de comunicación y se desarrolló, sobre todo, en el siglo xx. En la prensa se distinguen: <ul style="list-style-type: none"><li>• <b>Los periódicos</b>, que informan de la realidad más inmediata y se publican todos los días.</li><li>• <b>Las revistas</b>, que tratan temas generales o especializados (deportes, turismo, moda...) y se publican, generalmente, cada semana o cada mes.</li></ul>
<b>La radio</b>	Es un medio de comunicación que utiliza medios auditivos como la palabra, la música y los efectos sonoros.
<b>La televisión</b>	Es un medio de comunicación que combina elementos auditivos y visuales.
<b>Internet</b>	Es un poderoso medio de información y documentación, a través del cual las personas de todo el mundo se intercambian textos, pero también imágenes y sonidos.

### Actividades

#### ▼ Expresión oral

- 1 Consulta la portada de uno de los periódicos digitales siguientes y explica a tus compañeros cuál es la primera noticia que aparece:

- [www.elmundo.es](http://www.elmundo.es)
- [www.elpais.com](http://www.elpais.com)
- [www.abc.es](http://www.abc.es)
- [www.larazon.es](http://www.larazon.es)
- [www.publico.es](http://www.publico.es)

- 2 ¿Coinciden todos en considerar la misma noticia la más importante? Debatid en clase por qué creéis que pasa esto.

- 3 Redacta con tus palabras una de las noticias del periódico y léela en voz alta como si fueras el locutor de un informativo radiofónico.

#### Consejos para leer en voz alta

- Vocaliza bien, sin prisas, y con las pausas necesarias.
- Procura ser natural y no leas directamente del papel.
- Cuenta la noticia de manera objetiva: no muestres lo que piensas.

#### ▼ Expresión escrita

##### RECUERDA:

La **Carta al director** es un texto periodístico firmado por una persona que no es profesional del periodismo y que participa en la prensa dando su opinión sobre un tema.

- 4 Escribe una carta al director de unas ocho líneas sobre un tema que te preocupe o interese.

**RECUERDA:** La **estructura** de una carta al director suele dividirse en:

- El **inicio** o exposición de los motivos que te llevan a escribir la carta.
- El **cuerpo** o exposición del punto de vista de la persona que escribe la carta sobre el hecho que comenta.
- La **conclusión** o resumen de la exposición.

- 5 Lee la sección de un periódico dedicada a las Cartas al director, selecciona una de ellas por su interés o importancia, resúmela y da tu opinión sobre el tema.



## 3 Ortografía y léxico

### 3.1 Se escriben con g

- Las palabras que empiezan por **geo-** y **gest-**: *geología, filología, gestoría*.
- Los verbos cuyos infinitivos acaban en **-ger, -gir y -gerar**, excepto *tejer, crujir*: *coger, corregir, aligerar*.
- Las palabras que terminan en **-gen, -gencia, -gente**: *origen, agencia, agente*.
- Las palabras que terminan en **-logía y -lógico**: *biología, biológico*.
- Las palabras que terminan en **-genario y -gésimo**: *octogenario, vigésimo*.

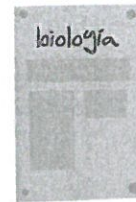
### 3.2 Se escriben con j

- Los verbos cuyos infinitivos acaban en **-jear y -jar**: *ojeear, trabajar*.
- Las formas verbales cuyos infinitivos no tienen ni g ni j: *deduje* (de *deducir*), *trajiste* (de *traer*), *dijimos* (de *decir*).
- Las palabras que acaban en **-aje, -eje y -jería**: *garaje, hereje, mensajería*.
- Las palabras derivadas de otras que contengan j: *cajón, cajonera, encajonar*.

#### Recuerda

En castellano, la **g** representa dos sonidos: *gato, gente, gigante, goma y gusano*. Ante **a, o, u** su escritura no plantea ninguna duda.

El problema se presenta ante las vocales **e, i**, porque el mismo sonido puede venir representado por la letra **g** o la letra **j**: *geranio, jefe, gitano, jirafa*.



## Actividades

### ▼ Ortografía

- 1 Completa las siguientes oraciones con formas de verbos cuyos infinitivos acaban en **-ger, -gir o -gerar**.

- Tuvo que ... entre rugby o baloncesto.
- ¡...vuestras mochilas, que nos vamos!
- Le han sugerido que ... el equipaje.

- 2 Completa en tu cuaderno con **g** o **j** según convenga e indica qué regla ortográfica has seguido.

cer...ero	co...ear	prote...er
venda...e	biolo...ía	ima...inación
dedu...e	pasa...ero	ho...ear
corri...es	ori...en	a...encia

- 3 Escribe el pretérito perfecto simple de indicativo de los verbos *decir, traer y conducir*.

### ▼ Léxico

**RECUERDA:** Los **antónimos** son palabras que tienen significados opuestos.

- 4 Busca los antónimos correspondientes a las siguientes palabras:

mal	perdido	antiguo
delante	nacer	ancho
fuerte	entrar	llorar
listo	dar	desconocido

- 5 Forma antónimos de las palabras siguientes con los prefijos **des-, anti-, in-, i-**. Observa el ejemplo: *simpático* → *antipático*.

adecuado	cómodo	conocido
natural	justo	legal

## 4 Lengua

### 4.1 El sintagma nominal sujeto

El **sujeto** es una función sintáctica desempeñada por un **sintagma nominal**, cuyo núcleo (un nombre o un pronombre) concuerda en número y persona con el verbo del predicado.

A veces, el sujeto no aparece en la oración, pero se puede identificar fácilmente por la persona que indica la desinencia del verbo. A este sujeto se le llama **omitido** o **elíptico**. Por ejemplo: *Mis amigos son muy deportistas.* [Ellos] *Van al gimnasio todos los días.*

#### Recuerda

La oración es un enunciado formado, normalmente, por un **sintagma nominal sujeto** y un **sintagma verbal predicado**.

#### Cómo identificar el sujeto de una oración

Debes tener en cuenta:

- El sujeto es siempre un sintagma nominal.
- El sujeto nunca lleva delante una preposición.
- Se puede sustituir por los pronombres personales: *yo, tú, él, ella, ello, nosotros, nosotras, vosotros, vosotras, ellos y ellas.*
- Para comprobar que se ha localizado el sujeto correctamente, hay que cambiar el número del verbo y automáticamente cambiará el número del nombre o del pronombre que funciona como sujeto. Por ejemplo:
  - A Sara le gusta la novela de aventuras.
  - A Sara le gustan las novelas de aventuras.

### Actividades

- 1 Localiza el sintagma nominal sujeto de las oraciones siguientes e indica cuál es su núcleo.
  - Sus padres llegarán el día de su cumpleaños.
  - El tren salió a su hora.
  - El lince ibérico está en peligro de extinción.
  - Aquel equipo de baloncesto ganaba siempre.
  - A mí me gustan las vacaciones de verano.
- 2 Indica cuál es el pronombre que corresponde al sujeto elíptico de las siguientes oraciones.
  - Fueron muy rápidos a la hora de salir.
  - Avisó rápidamente a los bomberos.
  - Esta tarde me llamáis por teléfono.
  - ¿Cuántos hermanos tienes?
  - El domingo comeremos en casa de los abuelos.

- 3 Sustituye los pronombres anteriores por un sintagma nominal cuyo núcleo sea un nombre.





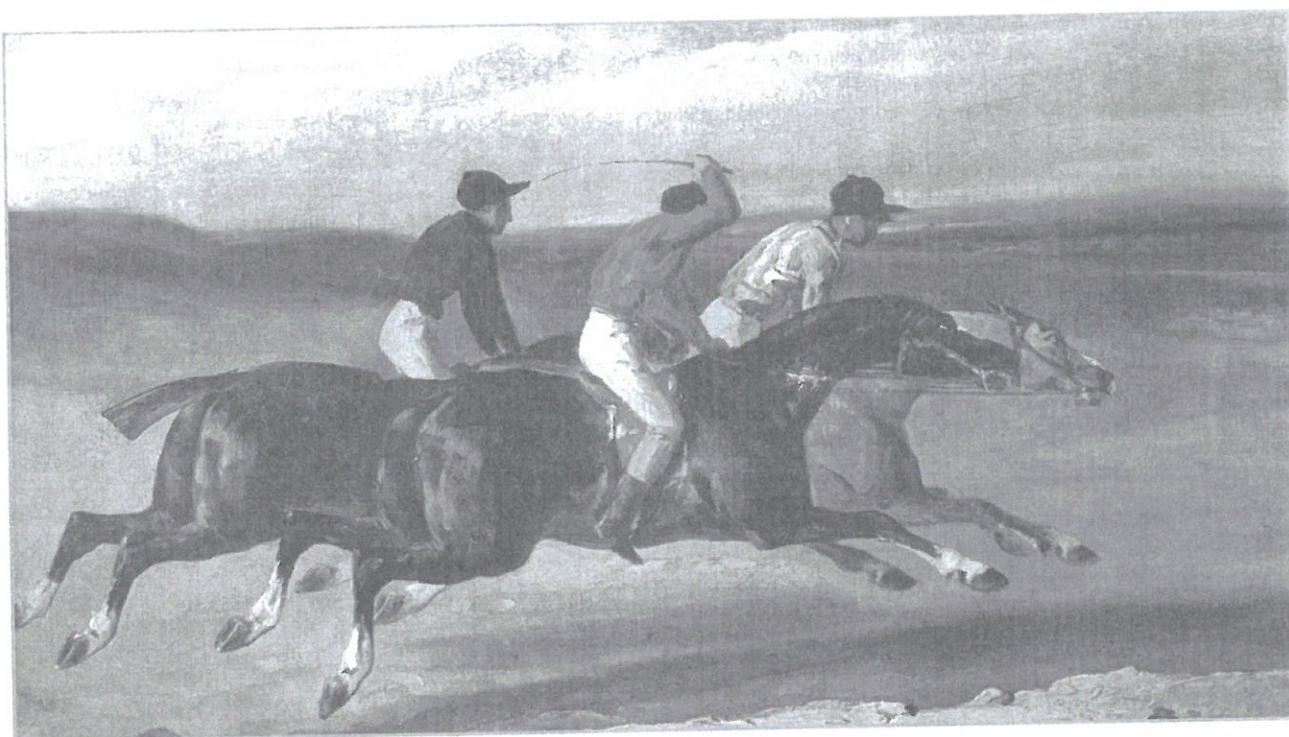
## 4.2 Las oraciones impersonales

Las **oraciones** son **impersonales** cuando no tienen sujeto ni puede identificarse.

### Clases de oraciones impersonales

- Oraciones impersonales que contienen **verbos atmosféricos** (nevar, granizar, llover, tronar, diluviar, relampaguear...): *Llovió toda la noche.*
- Oraciones impersonales que contienen los **verbos hacer y haber** en 3.ª persona del singular: *Hace calor; Había una fiesta ese fin de semana.*
- Oraciones impersonales que contienen algunas **construcciones con se** y el verbo en 3.ª persona del singular: *Se vende piso; Se comentó la carrera de caballos.*

► *Carrera de caballos en Epsom, de T. Géricault.*



### Actividades

- Identifica el sujeto de las siguientes oraciones, di el número y persona en que concuerda con el verbo y sustitúyelo por un pronombre.
  - *Estas navidades vendrá mi familia.*
  - *Ahora la industria fabrica estos juguetes.*
  - *Mañana iremos de excursión.*
  - *En el campanario de la iglesia está la cigüeña.*
  - *A Daniel le gusta mucho ese libro.*
- ¿Hay alguna oración que tenga el sujeto elíptico?
- Distingue las oraciones impersonales de las que no lo son y di a qué clase pertenecen.
  - *Este año ha llovido mucho.*
  - *Había un buen programa esa noche.*
  - *¿Coincidiste con ellos?*
  - *El domingo había mucha gente en la playa.*
  - *Me entusiasma la paella.*
  - *En verano amanece muy pronto.*
  - *Se vive bien.*



## 5 Literatura

### 5.1 La poesía renacentista española

En el Renacimiento español convivieron dos tipos de poesía: la poesía tradicional castellana y la poesía italianista.

Características de la poesía renacentista española	
<b>POESÍA TRADICIONAL CASTELLANA</b>	<ul style="list-style-type: none"> <li>• La poesía del siglo XVI siguió utilizando composiciones y estrofas medievales: letrillas, redondillas...</li> <li>• El verso más utilizado fue el <b>octosílabo</b>.</li> <li>• Los <b>romances</b> alcanzaron gran difusión.</li> </ul>
<b>POESÍA DE PROCEDENCIA ITALIANA</b>	<ul style="list-style-type: none"> <li>• Tuvo una gran influencia del petrarquismo.</li> <li>• Supuso un gran cambio en la mentalidad de los poetas.</li> <li>• Se introdujo el endecasílabo y se combinó con el heptasílabo.</li> <li>• Aparecieron nuevas estrofas y composiciones: sonetos, tercetos, estancias, silvas y liras.</li> <li>• El lenguaje poético buscaba la naturalidad, y se hizo más rico y expresivo.</li> <li>• Los temas son amorosos, mitológicos y pastoriles.</li> <li>• <b>AUTORES:</b> <ul style="list-style-type: none"> <li>– Garcilaso de la Vega.</li> <li>– Fernando de Herrera.</li> <li>– Fray Luis de León.</li> <li>– San Juan de la Cruz.</li> </ul> </li> </ul>

#### El petrarquismo

Petrarca fue un autor italiano del siglo XIV que se adelantó a la nueva sensibilidad renacentista que floreció en Italia y luego en toda Europa.

Su obra fundamental fue el *Cancionero*.

Sus **características principales** son:

- El tema central fue el amor.
- Recibió la influencia de los poetas clásicos latinos.
- El verso que más utilizó fue el endecasílabo, y la composición, el soneto.

### Actividades

- 1 Lee este poema del poeta sevillano Gutierre de Cetina:

Ojos claros, serenos,  
si de un dulce mirar sois alabados,  
¿por qué, si me miráis, miráis airados?  
Si cuanto más piadosos,  
más bellos parecéis a aquel que os mira,  
no me miréis con ira,  
porque no parezcáis menos hermosos.  
¡Ay tormentos rabiosos!  
Ojos claros, serenos,  
ya que así me miráis, miradme al menos.

Gutierre de Cetina, en *Antología Cátedra de Poesía de las Letras Hispánicas*, Cátedra.

- 2 ¿A qué canta el poeta?
- 3 ¿Se puede apreciar en los versos el sufrimiento del amante? Justifica tu respuesta.
- 4 Aprende el poema de memoria y recítalo en voz alta.



Catedral de Florencia, ciudad en la que vivió Petrarca.

## 5.2 Garcilaso de la Vega

**Garcilaso de la Vega** (1501-1536) encarna el ideal del hombre renacentista: diestro en las armas y en las letras. En su poesía influyen autores clásicos y, sobre todo, el italiano Petrarca.

### ■ Características

- Fue quien adaptó definitivamente el endecasílabo a nuestra lengua.
- En el lenguaje poético buscaba la claridad y la armonía.
- En su poesía aparecen los tópicos o temas de la época: *carpe diem*, *ideal de la belleza femenina*...
- Cultivó los dos tipos de poesía: la poesía tradicional y la de procedencia italiana.
- Fue el primer gran maestro del soneto.

### ■ Obras

- Treinta y ocho **sonetos** en los que canta, sobre todo, al amor.
- Cinco **canciones**, de las que sobresalen especialmente la Canción III y la Canción V.
- Tres **églogas** de tema amoroso, pastoril y mitológico.

### Los tópicos literarios

Los tópicos literarios son temas que se repiten a lo largo de la historia de la literatura. Algunos de los más conocidos son:

- El **locus amoenus**, que describe un paisaje bello y estilizado.
- El ideal de la **belleza femenina** de entonces: tez blanca y sonrosada, ojos azules, largo cuello y cabello rubio.
- El **carpe diem**, que invita a disfrutar de la vida mientras se pueda.

### Los tópicos literarios

**Fernando de Herrera** fue un poeta sevillano (1534-1597) cuyo estilo se considera ya cercano a la poesía barroca. Su lenguaje es más elaborado que el de los anteriores autores. Entre sus poemas destacan: «Canción por la batalla de Lepanto» y «Canción a don Juan de Austria».

## Actividades

### 5 Lee este poema:

#### Soneto XXIII

En tanto que de rosa y azucena  
se muestra la color en vuestro gesto,  
y que vuestro mirar ardiente, honesto,  
enciende al corazón y lo refrena;  
y en tanto que el cabello, que en la vena<sup>1</sup>  
del oro se escogió, con vuelo presto<sup>2</sup>,  
por el hermoso cuello blanco, enhiesto<sup>3</sup>,  
el viento mueve, esparce y desordena:

coged de vuestra alegre primavera  
el dulce fruto, antes que el tiempo airado  
cubra de nieve la hermosa cumbre;

Marchitará la rosa el viento helado,  
todo lo mudará<sup>4</sup> la edad ligera  
por no hacer mudanza en su costumbre.

Garcilaso de la Vega, *Poesía castellana completa*,  
Cátedra.

<sup>1</sup>Vena: filón. <sup>2</sup>Presto: rápido. <sup>3</sup>Enhiesto: derecho. <sup>4</sup>Mudar: cambiar.



► *Danza de las ninfas*, de Donato Creti.

- 6 Garcilaso se dirige a una joven. ¿Cómo es el rostro, la mirada, el cabello y el cuello de esta mujer?
- 7 En el poema aparece un tópico clásico: el *carpe diem*. Explica en qué consiste e indica en qué versos aparece.
- 8 El poema que acabas de leer es un soneto, composición característica del Renacimiento. Indica:
  - Cuántas estrofas lo componen y cuántos versos tiene cada una.
  - Cuánto miden los versos y cómo es su rima.

## 2 Expresión oral y escrita

### 2.1 El periódico

El **periódico** es un medio de comunicación diario, que se publica de forma impresa o electrónica, con la finalidad de informar y dar opinión.

Los géneros periodísticos		
Géneros informativos	<ul style="list-style-type: none"><li>• La noticia</li><li>• El reportaje</li><li>• La crónica</li></ul>	<ul style="list-style-type: none"><li>• Las entrevistas</li><li>• Las secciones de crítica</li></ul>
Géneros de opinión	<ul style="list-style-type: none"><li>• El editorial</li><li>• Los artículos y las columnas</li><li>• Las cartas al director</li></ul>	

#### El lenguaje periodístico

- Uso de un **registro estándar** de la lengua en la información general.
- **Estilo claro**, con enunciados breves y un vocabulario sencillo.
- Uso concreto, objetivo y preciso de **las palabras**.

### 2.2 La noticia

La **noticia** es el género periodístico cuya finalidad es informar de algo novedoso e importante para un receptor.

#### ESTRUCTURA DE LA NOTICIA ESCRITA

- **Titular:** breve, claro y que llame la atención del lector
- **Entrada:** primer párrafo tras el titular. Recoge los principales elementos de la noticia y suele contestar a las preguntas:  
*qué ha ocurrido,      quién lo ha hecho      cuándo ha sucedido*  
*dónde ha pasado      por qué      cómo*
- **Cuerpo:** formado por el resto de explicaciones y por la ampliación de datos.

## Actividades

#### ▼ Expresión oral

##### 1 PREPARA UN INFORMATIVO:

- Formad parejas en clase. Uno de vosotros deberá seleccionar dos noticias sobre política, nacional o internacional, y el otro deberá buscar dos noticias sobre deportes o cultura.
- Redactad de nuevo las noticias y aprendéroselas de memoria.
- Sentaos en una mesa delante de vuestros compañeros y presentad vuestras noticias como si fuera un informativo de la televisión.

**OBSERVAD** cómo lo hacen los profesionales e intentad imitarlos.

#### ▼ Expresión escrita

##### 2 Selecciona un hecho relevante sucedido en la actualidad y redacta sobre él una noticia. Recuerda que debes seguir estos pasos:

- Primero, organiza los datos en una ficha, de manera que tengas respuesta para las seis preguntas de toda noticia: *qué ha sucedido, a quién le ha sucedido, cuándo, dónde, por qué y cómo*.
- Después, escribe la noticia con sus tres partes: titular, entrada y cuerpo.

**RECUERDA:** La noticia tienen forma de pirámide invertida; es decir, lo más importante siempre va al principio.



### 3 Ortografía y léxico

#### 3.1 Se escriben con b

- Todas las formas de los verbos *beber, caber, deber, haber y saber*.
- El pretérito imperfecto de indicativo de los verbos de la primera conjugación y del verbo *ir*: *llamaba, iba*.
- Los verbos acabados en **-buir** y en **-bir**: *contribuir, escribir*; excepto *vivir, servir y hervir*.
- Las palabras terminadas en **-bundo** o **-bunda**: *meditabundo, vagabunda*.
- Las palabras acabadas en **-bilidad**: *posibilidad, credibilidad*; excepto las derivadas de *móvil* y *civil*; por ejemplo, *movilidad*.
- Las palabras con el prefijo **bio-**: *biología*.
- Las palabras que empiezan por los prefijos **bis-**, **bi-**, **biz-** que significan 'dos' o 'dos veces': *bisnieto, bicentenario, bizcocho*.
- Las palabras que empiezan por **biblio-**: *biblioteca*.
- Las palabras que empiezan por **bu-**, **bus-** y **bur-**: *bucear, buscar, burlar*.
- Las palabras compuestas y derivadas de otras que contengan *b*.

#### 3.2 Se escriben con v

- Las palabras que empiezan por **eva-** (excepto *ébano*), **eve-**, **evi-**, **evo-**: *evacuar, evento, evitar, evolución*.
- Las palabras que empiezan por **vice-**, **viz-** y **vi-** (cuando significa 'en lugar de'): *vicerrector, vizconde, virrey*.
- Los adjetivos llanos acabados en **-avo**, **-ava**, **-evo**, **-eva**, **-ivo**, **-iva**, **-ave**, **-eve**: *bravo, esclava, longevo, nueva, cautivo, activa, suave, leve*.
- El pretérito imperfecto de subjuntivo de los verbos *andar, estar y tener*: *anduviera, estuviese, tuviera*.
- Las palabras terminadas en **-ívoros**, **-ívora** (excepto *víbora*): *herbívoro, carnívoro*.
- Detrás de los prefijos **ad-**, **ob-** y **sub-**: *adverbio, obvio, subvención*.
- Las palabras compuestas y derivadas de las que contengan *v*.

#### Actividades

##### ▼ Léxico

**RECUERDA:** Los **hiperónimos** son palabras que tienen un significado genérico que incluye a otras palabras de contenido más concreto, que son sus **hipónimos**. Por ejemplo: *fruta* es el hiperónimo de *manzana, pera, fresa...*, que a su vez son hipónimos de *fruta*.

- 4 ¿Cuál es el hiperónimo de las palabras siguientes: *lince, martillo, rojo, pantalón*?

- 5 Escribe cinco hipónimos que correspondan a la palabra *vehículo*.

- 6 Observa los ejemplos siguientes y di para qué utilizamos hiperónimos en la escritura:

*El camino estaba bordeado de pinos. Estos árboles le daban mucha sombra.*

*Ella quería un ordenador para su cumpleaños, pero la máquina era muy cara.*

#### Actividades

##### ▼ Ortografía

- 1 Copia y completa en tu cuaderno con *b* o *v* cuando corresponda.

...isiesto	...ienhechor
llama...a	tu...iera
i...a	e...aporar
distri...uir	ser...ir
ad...erso	conce...ir
andu...ieron	e...olucionar
vaga...undo	hu...iera
...ufanda	auto...ía
de...erías	e...itar
reci...ir	...icepresidente

- 2 Escribe una palabra que empiece por *bi-*, *bu-*, *eva-* y *vice-*, y escribe una oración con cada una de ellas.

- 3 Completa en tu cuaderno con estas palabras: *herbívoros, biblioteca, posibilidad, víbora*.

– Los animales que comen hierba se llaman ...

– La ... es una animal muy peligroso.

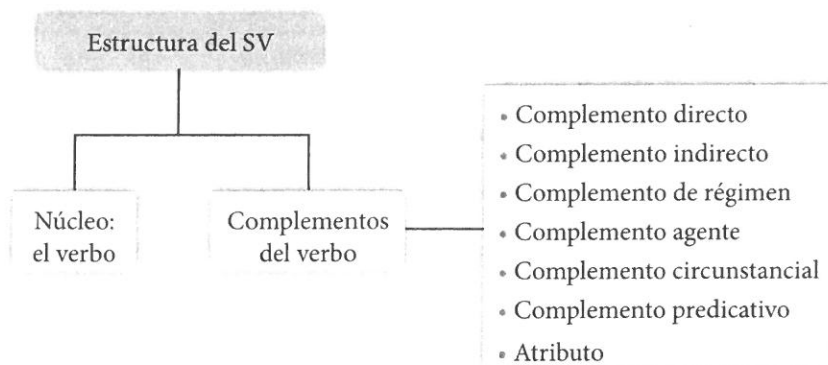
– Hoy he ido a la ... más tarde.

– No existe la ... de una segunda prueba.

## 4 Lengua

### 4.1 El sintagma verbal

El **sintagma verbal** (SV) tiene como núcleo un verbo y realiza la función sintáctica de predicado.



### 4.2 El verbo

El **verbo** es una clase de palabras invariables, que expresa una acción (*hablar, caminar, leer*) o un estado (*dormir, sentir*) que sucede en el tiempo.

El verbo se compone de:

- La **raíz**, que expresa el significado del verbo: *saltar, leer, escribir*.
- Las **desinencias**, que añaden la información gramatical de número, persona, tiempo, modo y aspecto.
  - Según el **número**, las formas verbales pueden estar en **singular** (*yo canto, tú cantas, él canta*) o en **plural** (*nosotros cantamos, vosotros cantáis, ellos cantan*).
  - Según la **persona**, las formas verbales pueden pertenecer a la **primera persona** (*yo veo, nosotros vemos*), a la **segunda** (*tú ves, vosotros veis*) o a la **tercera** (*él ve, ellos ven*).
  - Según el **tiempo**, las formas verbales pueden expresar **pasado** (*yo encendí*), **presente** (*yo enciendo*), **futuro** (*yo encenderé*).
  - Según el **modo**, las formas verbales pueden estar en **indicativo**, cuando el hablante considera la acción o el estado al que hace referencia el verbo como un hecho real (*Él estudiaba matemáticas*); en **subjuntivo**, cuando los hechos se presentan como posibles, irreales o deseados (*Quizá yo estudie*), o en **imperativo**, cuando el verbo expresa una orden o un ruego (*Por favor, estudia*).
  - Según el **aspecto**, las formas verbales se pueden clasificar en **tiempos perfectos** si el hablante da la acción por acabada (*Ya terminé ese libro*) o **tiempos imperfectos** (*Ella comía en su casa todos los días*) si la acción no se da por acabada.

### Actividades

- 1 Localiza el predicado de las siguientes oraciones e indica cuál es su núcleo.

- *El pintor llegó a mi casa después de las siete.*
- *Aquella señora le pidió al camarero un poco de agua.*
- *Los niños mayores del campamento bebieron en la fuente del pueblo.*
- *Yo no necesito nada más.*
- *Nuria y Marta fueron a la panadería.*





## ■ Formas no personales del verbo

Las formas no personales del verbo son el **infinitivo**, el **gerundio** y el **participio**.

- El **infinitivo** se forma añadiendo a la raíz las terminaciones **-ar**, **-er** o **-ir**: *guardar*, *crecer*, *subir*.
- El **gerundio** se forma añadiendo a la raíz las terminaciones **-ando** o **-iendo**: *guardando*, *creciendo*, *subiendo*.
- El **participio** se forma añadiendo a la raíz las terminaciones **-ado** o **-ido**: *guardado*, *crecido*, *subido*.

Según las terminaciones del infinitivo, los verbos se clasifican en verbos de la **primera conjugación** (*nadar*), de la **segunda conjugación** (*poner*) y de la **tercera conjugación** (*reír*).

## ■ La conjugación verbal

La **conjugación verbal** se compone de todas las formas personales del verbo; es decir, las formadas por la raíz y todas sus desinencias.

- Las formas verbales de la conjugación pueden ser **simples**, cuando constan de una sola palabra (*canto*, *dirigió...*), y **compuestas**, cuando están formadas por el verbo *haber* más el participio del verbo que se conjuga: *han cantado*, *habían dirigido...*

Esta tabla recoge los tiempos verbales que corresponden a las formas simples y compuestas.

Formas simples	Formas compuestas
Presente	Pretérito perfecto compuesto
Pretérito imperfecto	Pretérito pluscuamperfecto
Pretérito perfecto simple	Pretérito anterior
Futuro simple	Futuro compuesto
Condicional simple	Condicional compuesto

## Verbos regulares e irregulares

- Los **verbos regulares** siguen los modelos de conjugación que encontrarás en el **Apéndice**, que hay al final de este material.
- Los **verbos irregulares** no siguen los modelos de conjugación, porque varían la raíz, las desinencias o ambas: *contar*, *cuentas*, *contaremos...*

## Los tiempos verbales según su aspecto

- Los **tiempos perfectos** se corresponden con las formas compuestas del verbo y el pretérito perfecto simple.
- Los **tiempos imperfectos** se corresponden con las formas simples, excepto el pretérito perfecto simple.

## Actividades

**RECUERDA:** Para localizar la raíz de un verbo, debes separar de su infinitivo las terminaciones **-ar**, **-er** o **-ir**: *ladrar*, *correr*, *sentir*.

- 2** Separa la raíz y las desinencias en los verbos siguientes:

<i>cantamos</i>	<i>recoge</i>	<i>venderán</i>
<i>rompen</i>	<i>pintarás</i>	<i>mientes</i>
<i>salimos</i>	<i>pisaste</i>	<i>huyeron</i>

- 3** Escribe las formas no personales de los verbos de la actividad anterior.

- 4** Consulta, si lo necesitas, el Apéndice de los modelos de conjugación y analiza estas formas verbales. Observa el ejemplo:

**Subieron:** verbo de la 3.<sup>a</sup> conjugación, 3.<sup>a</sup> persona del plural, del pretérito perfecto simple de indicativo.

<i>cantaría</i>	<i>vive</i>	<i>hayamos plantado</i>
<i>corriera</i>	<i>lucharon</i>	<i>hubierais cosido</i>
<i>compraré</i>	<i>solucionó</i>	<i>habías estudiado</i>



## 5 Literatura

### 5.1 Fray Luis de León

El poeta renacentista **Fray Luis de León** (1527-1591) nació en Belmonte (Cuenca). Fue profesor en la Universidad de Salamanca, donde le acusaron injustamente, por lo que estuvo preso cinco años en Valladolid. Fue un hombre muy culto, buen conocedor de las lenguas clásicas.

#### ■ Características de su poesía

- Sus versos pertenecen a lírica renacentista por su forma y su contenido.
- Su contenido es reflexivo y religioso.
- En cuanto a la forma, su estrofa preferida es la lira.
- En sus temas, trata tópicos clásicos combinados con temas religiosos.
- El estilo de su lenguaje es natural, sobrio y elegante.

#### ■ Las obras

Entre los poemas más conocidos podemos señalar:

- «**La vida retirada**» y «**A la salida de la cárcel**»; en estos poemas refleja su deseo de paz y alejamiento del ajetreo mundano.
- «**De la vida del cielo**» y «**En la ascensión**»; poemas de hondo sentimiento religioso donde manifiesta su ansia de subir al cielo.
- «**A Francisco Salinas**» y «**Noche serena**»; composiciones en las que el poeta se sumerge en la belleza de la música y de la noche estrellada para elevar su alma hacia Dios.



### Actividades

1 Lee este poema de Fray Luis de León.

#### A la salida de la cárcel

Aquí la envidia y mentira  
me tuvieron encerrado.  
Dichoso el humilde estado  
del sabio que se retira  
de aqueste<sup>1</sup> mundo malvado,  
y con pobre mesa y casa,  
en el campo deleitoso  
con solo Dios se acompasa<sup>2</sup>,  
y a solas su vida pasa,  
ni envidiado ni envidioso.

Fray Luis de León, *Poesía, Cátedra*.

<sup>1</sup>Aqueste: este. <sup>2</sup>Con solo Dios se acompasa: se entiende solo con Dios.

2 Según el poema, ¿quiénes metieron en la cárcel al poeta?

3 ¿Qué le resulta «dichoso» a fray Luis de León?

4 ¿Cómo considera el mundo?

5 ¿Qué es lo que a él realmente le gusta?

6 ¿Por qué dice que prefiere estar solo?

7 Recuerda: la personificación es el recurso literario que atribuye cualidades humanas a seres inanimados o irracionales. Pon un ejemplo de personificación que hay en el poema.

8 ¿Cuánto miden los versos?

9 Indica su esquema métrico. ¿Cómo es la rima: asonante o consonante?

## 5.2 San Juan de la Cruz

**San Juan de la Cruz** (1542-1591) nació en Fontiveros (Ávila). Perteneció a la orden religiosa de los Carmelitas, que quiso reformar, por lo que tuvo muchos problemas con quienes se oponían a esas reformas. Conoció y colaboró con Santa Teresa de Jesús en la fundación de varios conventos.

Su obra poética no es muy abundante y toda ella es de carácter religioso.

### ■ Características de su poesía

- Gran figura de la literatura mística del Renacimiento.
- Recurre a un profundo simbolismo para expresar la unión del alma con Dios.
- Su estilo es muy expresivo, de hondo lirismo y muestra una gran naturalidad en el lenguaje.
- Utiliza abundantemente la composición poética llamada lira.

### ■ Las obras

Sus obras más importantes son estos tres poemas:

- **«Cántico espiritual»:** en los que canta en versos llenos de simbolismo la relación del alma y Cristo, a quienes llama la Esposa y el Esposo.
- **«Noche oscura del alma»:** en los que expresa el gozo y la emoción del alma por *«haber llegado a la unión con Dios»*.
- **«Llama de amor viva»:** es un breve poema en el que San Juan muestra el gozo del alma abrasada en el amor divino.

#### La mística

La mística es un movimiento religioso que busca llegar a la máxima experiencia de la espiritualidad: el contacto con Dios.

## Actividades

### 10 Lee estos versos de San Juan de la Cruz:

#### Coplas del alma que pena por ver a Dios

Vivo sin vivir en mí  
y de tal manera espero,  
que muero porque no muero.

En mí yo no vivo ya,  
y sin Dios vivir no puedo;  
pues sin él y sin mí quedo,  
este vivir ¿qué será?  
Mil muertes se me hará,  
pues mi misma vida espero,  
muriendo porque no muero.

Esta vida que yo vivo  
es privación de vivir;  
y así es continuo morir  
hasta que viva contigo.

Oye, mi Dios, lo que digo,  
que esta vida no la quiero,  
que muero porque no muero.

San Juan de la Cruz, *Poesía completa*, Aguilar.

### 11 Lee de nuevo el título de este poema y di quién expresa su pena.

### 12 ¿Qué está esperando?

### 13 Escribe dos paradojas del texto y explica su sentido.

**RECUERDA:** La paradoja es la expresión de un pensamiento que parece absurdo y contradictorio: *Los hombres somos muertos/cansados de estar vivos* (G.A. Carriedo).

### 14 ¿Crees que este poema pertenece a la literatura mística? ¿Por qué?

## 3 Ortografía y léxico

### 3.1 Se escriben con ll

- Las palabras que acaban en **-illa, -illo, -ullo**: *campanilla, cepillo, arrullo*; excepto, *tuyo, suyo, cuyo*.
- Los verbos acabados en **-illar, -ellar, -ullar, -ullir**: *atornillar, querellar, aullar, escabullir*.
- Las formas verbales que contienen la **ll** en el infinitivo, así como sus derivaciones: de *rallar, rallador, ralladura*...

### 3.2 Se escriben con y

- La conjunción **y**.
- Las palabras terminadas en el sonido [i] cuando va formando diptongo o triptongo: *doy, buey, jersey*; y sus plurales (excepto *gerséis*). Son excepciones *bonsai* y *saharaui*.
- Detrás de los prefijos **ad-, dis-, sub-**: *adyacente, disyuntiva, subyacente*.
- Las formas de los verbos cuyo infinitivo no tiene ni **ll** ni **y**: de *oír, oyó*; de *caer, cayó*; de *leer, leyó*.
- Las formas verbales que tienen la **y** en el infinitivo, así como sus derivaciones: *subrayar, subrayado*...
- Las palabras que contienen la sílaba **yec**: *inyección, proyecto*...

#### Palabras homónimas

Dos palabras son **homónimas** cuando tienen la misma forma, pero proceden de dos palabras diferentes. Pueden ser:

- **Homófonas**: cuando suenan igual pero se escriben de forma distinta: *vaca/baca; ola/hola*.
- **Homógrafas**: cuando suenan y se escriben igual: *bota* (calzado y bolsa de cuero); *dado* (verbo *dar* y cubo con números para jugar).

## Actividades

### ▼ Ortografía

- 1 Completa en tu cuaderno con **ll** o **y**. Explica la regla ortográfica que has aplicado.
  - El arquitecto presentó el pro...ecto a la empresa.
  - La fachada de la casa era de ladri...o visto.
  - El rayo destru...ó parte del palacio.
  - Busca el destorni...ador y atorni...a la mesa.
  - La obra de teatro conclu...ó con una aplauso unánime.
- 2 Completa con la forma verbal que corresponda:
  - Se ... (aturullar) cuando hay mucho ruido.
  - El funcionario ... (sellar) los documentos.
  - Se le ... (atribuir) numerosos delitos.
- 3 Escribe la tercera persona del singular del pretérito perfecto simple de los verbos siguientes: *contribuir, poseer, oír, caer, huir, leer, distribuir*.

### ▼ Léxico

- 4 Busca en el diccionario el significado de las siguientes palabras polisémicas y escribe una oración con dos de los significados de cada una de ellas: *manzana, luna, muñeca, carrera*.

**RECUERDA:** Una palabra es **polisémica** cuando tiene varios significados. Por ejemplo: *lengua, antena, estrella*...

- 5 Lee la información que hay al margen de esta página sobre las palabras homónimas y completa las oraciones en tu cuaderno con el homónimo que corresponda:
  - La ... (vaya/valla) del jardín necesita una mano de pintura.
  - Hoy llevaré a ... (rebelar/revelar) las fotos del viaje.
  - Quiero que ... (cabe/caves) un hoyo en la huerta.
  - Se ... (calló/cayó) de la bicicleta en la última curva.



## 4 Lengua

### 4.1 El predicado

El **predicado** es la parte de la oración que da información sobre el sujeto. Su núcleo sintáctico es el verbo, que puede estar acompañado por los complementos.

#### Ejemplos

Eellas <u>pusieron sus mochilas en el banco.</u>	
NÚCLEO	COMPLEMENTOS
SUJETO	PREDICADO

### 4.2 Los complementos del verbo

Los **complementos del verbo** son el complemento directo, el complemento indirecto, el complemento de régimen, el complemento agente, el complemento circunstancial, el complemento predicativo y el atributo.

#### ■ El complemento directo

El **complemento directo** (CD) es el complemento sobre el que recae directamente la acción del verbo.

Funciona como CD un sintagma nominal: *Mi padre lee el periódico; El hermano de Jaime tiene quince años.*

Para saber si una palabra o grupo de palabras funciona como CD, podemos sustituirlas por los pronombres *lo, la, los, las*: *Cierran el colegio* → (*Lo cierran*), *He visto a María y a Sonia* → (*Las he visto*).

#### El CD y la preposición a

Los complementos directos que hacen referencia a seres animados (personas o seres personificados) suelen llevar delante la preposición *a*: *Convocaron a Luis, Amaba a su ciudad.*

#### ■ El complemento indirecto

El **complemento indirecto** (CI) suele indicar a quién va destinada la acción del verbo.

Funciona como CI un sintagma nominal precedido siempre por la preposición *a*: *Lleva este regalo a tu hermana; El poeta dedicó el libro a su hijo.*

Para saber si una palabra o un grupo de palabras funciona como CI, podemos sustituirlas por los pronombres *le y les*: *Antonia devolvió los dibujos a su dueño* → (*Antonia le devolvió los dibujos*), *Envío unas invitaciones a los amigos* → (*Les envío unas invitaciones*).

### Actividades

1 Sustituye el CD de estas oraciones con el pronombre correspondiente:

- Llamaré a Carmen más tarde.
- Todo el público aclamó al actor premiado.
- Hace la comida todas las mañanas.
- ¿Has dejado los pantalones en el armario?
- He comprado unas revistas de decoración.

2 Señala la función que desempeñan los complementos subrayados en estas oraciones:

- Dani le envió un mensaje a Patricia.
- A los perdedores les dieron un premio de consolación.
- La abuela preparó la merienda a sus nietos.
- María lleva libros a los enfermos.

## El complemento de régimen

El **complemento de régimen** (CR) es un complemento que necesitan verbos como *confiar*, *acordarse*, *reírse*, *preocuparse*, *interesarse*, *insistir*... para completar su sentido.

Está formado por un sintagma nominal precedido de una preposición exigida por el verbo: *Se acordó de sus tías*, *Confiaban mucho en ella*, *Se rio con la anécdota*.

Para saber si un grupo de palabras funciona como CR, podemos sustituirlas por un pronombre tónico. La preposición se mantiene: *Se ha cansado de los viajes* → (*Se ha cansado de eso*), *Me preocupo por tus hermanos* → (*Me preocupo por ellos*).

## El complemento agente

El **complemento agente** (CAG.) está formado por un sintagma nominal precedido por la preposición *por* e indica quién realiza la acción en una oración pasiva.

Si transformamos la oración activa en pasiva, el sujeto pasa a ser el complemento agente.

### Transformación de oración activa en oración pasiva

Oración activa

Luis recogió la habitación.  
SUJETO N. CD

Oración pasiva

La habitación fue recogida por Luis.  
SUJETO PACIENTE N. C. AGENTE

### La oración pasiva

RECUERDA: La oración pasiva es una oración cuyo núcleo del predicado tiene la estructura siguiente:

verbo auxiliar *ser* + participio.

El núcleo del predicado puede estar acompañado por el complemento agente: *El problema fue solucionado por el árbitro*, *Las notas fueron entregadas por la tutora*.

## Actividades

- 3 Señala la preposición con la que se construye el complemento de régimen de los siguientes verbos y escribe una oración con cada uno de ellos: *creer*, *enfadarse*, *confiar*, *cansarse*.
- 4 Convierte en pasivas estas oraciones activas:
  - Irene recogió la ropa.
  - El domador adiestró al león desde cachorro.
  - Vasco de Gama descubrió la ruta de las Indias.
  - La azafata repartió los periódicos.
  - Ayer alquilamos dos bicicletas.
- 5 Señala el complemento agente de las oraciones de la actividad anterior.





## 5 Literatura

### 5.1 El teatro renacentista

En la primera mitad del siglo XVI, el teatro de inspiración popular (de tema pastoril) o el de inspiración italiana (comedias amorosas) se representa en palacios. Destacaron tres autores de teatro muy diferentes:

- **Juan del Encina**, autor de la *Égloga de Plácida y Victoriano*, que tiene todavía rasgos medievales.
- **Gil Vicente**, quien escribió *Don Duardos*, que presentaba ya algún rasgo renacentista: por ejemplo, el tema de la mitología y un mayor optimismo ante la vida.
- **Lope de Rueda**, conocido por sus famosos pasos. Estos eran unas piezas breves, en prosa y de carácter popular: *Las aceitunas*, *La tierra de Jauja*.

En la segunda mitad del siglo XVI, escribió **Juan de la Cueva**, que fue el precursor del teatro de Lope de Vega: *Comedia del infamador*, *La muerte del rey don Sancho*.

### 5.2 La prosa renacentista

Lo más importante de la prosa del siglo XVI reside en algunas obras de carácter religioso y en el auge que va adquiriendo la novela.

#### ■ La prosa religiosa

En la prosa de tema religioso destacan dos autores: Fray Luis de León y Santa Teresa de Jesús.

► Convento de la Encarnación y monumento a Santa Teresa de Jesús, en Ávila.

- **Fray Luis de León** escribió *La perfecta casada*, que trata de las virtudes de la esposa cristiana, y *De los nombres de Cristo*, en la que tres religiosos conversan sobre los nombres que recibe Cristo en la *Biblia*.
- La obra más importante de **Santa Teresa de Jesús** está escrita en una prosa familiar, viva y cargada de emoción. Entre ellas, destacan dos libros autobiográficos, el *Libro de su vida* y el *Libro de las Fundaciones*; y dos libros doctrinales *Las Moradas* o *Castillo interior* y *Camino de perfección*.





## ■ La novela

- La **novela pastoril** narra los sufrimientos amorosos de refinados pastores en un paisaje mítico e idílico. La mejor novela pastoril española se tituló *Los siete libros de la Diana*, y la escribió Jorge de Montemayor.
- La **novela picaresca** es un género genuinamente español que inició una novela anónima titulada *La vida de Lazarillo de Tormes y de sus fortunas y adversidades* (1554).

La novela picaresca, en general, se caracteriza por su **forma autobiográfica**, en la que el **protagonista** procede de la más baja clase social y de unos padres sin honra. Su **estructura** se construye en torno al personaje principal y sus peripecias; normalmente, llenas de penalidades.

### Características del Lazarillo

- El *Lazarillo* se caracteriza por su realismo: el mundo y los personajes se presentan de modo más fiel que en las narraciones anteriores, que eran de carácter idealista (libros de caballerías, novela pastoril).
- El lenguaje es también mucho más popular: lleno de expresiones coloquiales y vulgares, tal y como corresponde al realismo de la narración.
- Abundan los momentos de humor e ironía, que el autor sabe emplear adecuadamente para la crítica de personajes y situaciones.

## Actividades

### 1 Lee el siguiente texto del *Lazarillo de Tormes*:

De esta manera me vi obligado a sacar fuerzas de flaqueza, y poco a poco, con la ayuda de las buenas gentes, acabé en esta famosa ciudad de Toledo [...]. «¿Y dónde voy a encontrar un amo —pensaba yo—, a no ser que Dios, igual que creó el mundo, lo creara en ese instante?».

Pensando esto mientras iba de puerta en puerta y no hallaba quien me socorriera, porque en esta tierra ya no hay caridad, hizo Dios que me topara con un escudero que iba por la calle bien vestido, bien peinado y con un paso elegante. Él me miró, y yo lo miré a él, y me dijo:

—Muchacho, ¿buscas amo?

Yo le dije:

—Sí, señor.

—Pues sígueme —me respondió—, que Dios te ha concedido la gracia de topar conmigo; seguro que hoy has rezado alguna piadosa oración.

Y lo seguí, dándole gracias a Dios por lo que le había oído decir, y también porque me parecía que este era el amo que yo necesitaba, según deducía de su ropa y de su figura.

Fue a primera hora de la mañana cuando me topé con este tercer amo mío, y caminé tras él gran parte de la ciudad. Pasábamos por las plazas donde se vendía pan y otros alimentos. Yo pensaba, e incluso lo deseaba, que sería allí donde compraría los alimentos que yo había de cargar, porque era la hora en que la gente se suele abastecer de lo necesario; pero él pasaba por estas cosas con paso largo. «Quizás no le agrada lo que ve aquí —pensaba yo— y querrá que lo compremos en otra parte».

De esta manera anduvimos hasta que dieron las once. Entonces entró en la catedral, y yo tras él, y muy devotamente lo vi oír misa y los otros oficios divinos, hasta que todo se acabó y la gente se fue. Entonces salimos de la catedral.

*Lazarillo de Tormes*, Colección Clásicos a Medida, Anaya.

2 ¿Quién es el narrador? Señala palabras del texto que justifiquen tu respuesta.

3 ¿Por qué Lázaro confía en el escudero cuando lo ve?

4 ¿Por qué crees que se comporta el escudero con él así? ¿Piensas que le dará de comer al final?

5 Resume este fragmento de la obra.

# 3 Ortografía y léxico

## 3.1 Se escriben con h

- Todas las formas de los verbos *haber, hacer, hallar, hablar, habitar* y sus derivados.
- Las palabras con diptongo *ue* tras vocal: *cacahuete, alcahuete*.
- Las interjecciones *hala, hurra, hola, eh, ah, oh, bah*.
- Las palabras que empiezan con **hia-**, **hie-**, **hue-**, **hui-**: *hiato, hierro, huevo, huida*.
- Las palabras que empiezan por los prefijos **hepta-**, **hecto-**, **hipo-**, **hiper-**, **hemi-**, **hidro-** y **hemo-**: *heptasílabo, hectolitro, hipopótamo, hipermercado, hemiciclo, hidromasaje, hemoglobina*.
- Muchas de las palabras que empiezan por **hum-** y **horm-**: *humo, hormiga...*

## Actividades

### ▼ Ortografía

1 Justifica el uso de la *h* en las siguientes palabras:

<i>habladuría</i>	<i>hormona</i>	<i>deshacer</i>	<i>huerta</i>
<i>hierba</i>	<i>huérfano</i>	<i>humareda</i>	<i>hiena</i>
<i>hidrógeno</i>	<i>deshabitado</i>	<i>hueso</i>	<i>hay</i>

2 Copia y completa las oraciones con la palabra correspondiente: *hectómetro, heptasílabo, hemoglobina, hemisferio, hidrosfera, hiperactividad, hipotensos*.

- La esfera terrestre está dividida en dos ...
- Las personas que tienen la tensión baja se dice que son ...
- El verso de siete sílabas es un ...
- La capa de agua que cubre el 70% de la superficie de la Tierra se llama ...
- La proteína que le otorga el color rojo a la sangre es la ...
- La conducta que se caracteriza por un exceso de actividad es conocida como ...
- Cien metros son un ...

3 Utiliza el diccionario si lo necesitas y selecciona la opción correcta:

- (¡Ah!-A-Ha) ... ya lo sabía.
- (E-¡Eh!-HE)! ... Vente con nosotros a la fiesta.

### ▼ Léxico

#### RECUERDA:

Una palabra está empleada con **propiedad** cuando su uso coincide con su significado. Por el contrario, hay **impropiedad** si le atribuimos significados que no le corresponden.

Para evitar este defecto en nuestros escritos:

- Es necesario consultar cualquier duda en el diccionario.
- Conviene evitar el uso de las palabras de cuyo significado no estemos seguros.

4 Busca en el diccionario la diferencia entre: *perjuicio* y *prejuicio*, *infligir* e *infringir*, *proveer* y *prever*, y escribe una oración con cada una de ellas.



La policía impide que se **infrinjan** las normas.

# 4 Lengua

## 4.1 Los complementos circunstanciales

Los **complementos circunstanciales** (CC) expresan las circunstancias de lugar, tiempo, causa, fin..., en las que se realiza la acción expresada por el verbo. Se clasifican en **adverbiales** y **no adverbiales**.

### ■ Los complementos circunstanciales adverbiales

Los **complementos circunstanciales adverbiales** se pueden sustituir por un adverbio y expresan las circunstancias de **lugar, tiempo, modo y cantidad**.

Por ejemplo: *Ellos se fueron a su casa.* (→ *Ellos se fueron allí*); *María llamó durante la cena.* (→ *María llamó entonces*).

Clases de CC adverbiales	Características
<b>CC de lugar</b>	• Señalan <b>el lugar</b> donde sucede el proceso verbal. Se expresan por medio de adverbios de lugar ( <i>aquí, allí, fuera, dentro, arriba...</i> ) y de sintagmas nominales con preposición: <i>Subimos las cajas arriba; Trae ese libro aquí; He dejado el coche en el taller.</i>
<b>CC de tiempo</b>	• Sitúan en <b>el tiempo</b> el proceso verbal. Se expresan por medio de adverbios de tiempo ( <i>entonces, ahora, después...</i> ) y de sintagmas nominales, normalmente, precedidos por una preposición: <i>Luis apareció entonces; Iremos a Sicilia este verano; Vive aquí desde febrero.</i>
<b>CC de modo</b>	• Informan de <b>la manera</b> en que se desarrolla el proceso verbal. Se expresan por medio de adverbios de modo ( <i>así, bien, mal...</i> ), locuciones adverbiales ( <i>a tontas y a locas, a todo gas...</i> ) o sintagmas nominales con preposición: <i>¿Han hecho bien el trabajo?; Hacían su trabajo a tontas y a locas, Lo trataron con mucho cuidado.</i>
<b>CC de cantidad</b>	• Cuantifican el significado del verbo. Se expresan con adverbios de cantidad ( <i>más, menos, mucho, tanto, poco...</i> ) o locuciones adverbiales ( <i>a cientos...</i> ): <i>Tardó mucho en aparecer; Llegaban a cientos al descampado.</i>

### ■ Los complementos circunstanciales no adverbiales

Los **complementos circunstanciales no adverbiales** están formados por un sintagma nominal precedido de una preposición. Expresan significados de compañía, causa, fin, beneficiario, materia... Pueden sustituirse por **un pronombre**, no por un adverbio.

Clases	Ejemplos
<b>CC de compañía</b>	<i>Iremos de vacaciones con mis primos.</i> → <i>Iremos de vacaciones con ellos.</i>
<b>CC de causa</b>	<i>No pudimos ir por la nieve.</i> → <i>No pudimos ir por eso.</i>
<b>CC de fin</b>	<i>Prepararé una tortilla para la cena.</i> → <i>Prepararé una tortilla para eso.</i>
<b>CC de beneficiario</b>	<i>Lo compré para mi sobrina pequeña.</i> → <i>Lo compré para ella.</i>
<b>CC de materia</b>	<i>Lo modeló en arcilla.</i> → <i>Lo modeló en eso.</i>
<b>CC de instrumento</b>	<i>Marina observaba el virus por el microscopio.</i> → <i>Marina observaba el virus por él.</i>
<b>CC de privación</b>	<i>Algunos patinaban sin casco.</i> → <i>Algunos patinaban sin eso.</i>



## 4.2 El atributo

El **atributo** (atrib.) es una función que se relaciona con el sujeto a través de un verbo copulativo (*ser, estar, parecer*).

Funcionan como atributo: un sintagma adjetival (*El atleta estaba muy fatigado*) o un sintagma nominal precedido o no de preposición (*Ese chico es el entrenador; Sus abuelos eran de Navarra*).

El atributo puede sustituirse por el pronombre **lo**: *Estos quesos son de La Mancha* (→ *Estos quesos lo son*); *El leopardo es un animal veloz* (→ *El leopardo lo es*).

## 4.3 El complemento predicativo

El **predicativo** (pred.) complementa, a la vez, a un verbo predicativo y a un sintagma nominal con el que concuerda en género y número. Este SN puede funcionar como sujeto (*Mis tíos llegaron muy preocupados*) o como CD (*La niñera dejó dormidos a los niños*).

*Mis tíos* *llegaron* *muy preocupados.* *La niñera* *dejó* *dormidos* *a los niños.*



### Los verbos predicativos

Son **predicativos** todos los verbos, excepto *ser, estar* o *parecer*, que son **copulativos**.



## Actividades

- Señala los complementos circunstanciales de estas oraciones e indica de qué clase son:
  - *Nos encontramos en el parque.*
  - *Los alumnos de 3.º se reunirán durante el recreo.*
  - *Federico aprueba con esfuerzo.*
  - *Mi familia viaja mucho.*
  - *Siempre le da alguna buena idea.*
  - *El siniestro tuvo lugar en el edificio de enfrente.*
- Localiza los complementos circunstanciales y di cuáles son adverbiales y cuáles no:
  - *Le habló con dureza.*
  - *No pudimos llegar por la lluvia.*
  - *Escribe siempre con pluma.*
  - *El partido se jugó en el estadio olímpico.*
  - *Os espero el próximo lunes.*
  - *Ahorra para el viaje de fin de curso.*
- Sustituye los complementos circunstanciales de las oraciones de la actividad anterior por el adverbio o por el pronombre que corresponda.
- Localiza el atributo en estas oraciones y sustitúyelo por el pronombre *lo*:
  - *Esta ciruela está verde.*
  - *El tren parece antiguo.*
  - *Esas naranjas son de Valencia.*
  - *Su padre es el médico de la aldea.*
  - *El mar parece hoy embravecido.*
  - *Luisa es muy generosa.*
- Señala el predicativo y di si complementa al sujeto o al complemento directo:
  - *Los atletas llegaron cansados a la meta.*
  - *Nosotros vimos a los perros asustados.*
  - *Tus primos volvieron aburridos a su casa.*
  - *Ella me devolvió roto el vestido.*

## 5 Literatura

### 5.1 Miguel de Cervantes

**Miguel de Cervantes** (1547-1616) nació en Alcalá de Henares (Madrid). Participó en la batalla de Lepanto contra los turcos, donde le hirieron en la mano izquierda. Pasó cinco años cautivo en Argel y, de vuelta a España, trabajó en Sevilla como comisario encargado de la provisión de víveres para la Armada Invencible. Sus últimos años transcurrieron en Valladolid y Madrid.

Miguel de Cervantes es uno de los autores más importantes de nuestra literatura y de la literatura universal. Sobresalió por algunas obras dramáticas, como **los entremeses**, y por su narrativa, por ejemplo, las **Novelas ejemplares** y, especialmente, el *Quijote*.

#### ■ Los entremeses

Los **entremeses** son piezas cortas escritas casi todas en prosa, ingeniosas y humorísticas, que se representaban en los entreactos de las obras más largas.

Destacan los títulos: *El retablo de las maravillas*, *El juez de los divorcios*, *La cueva de Salamanca* y *La elección de los alcaldes de Daganzo*.

#### ■ Las Novelas ejemplares

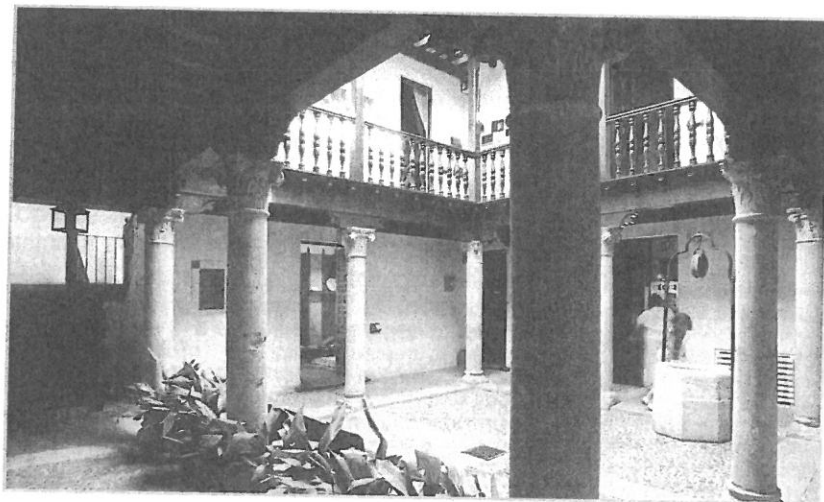
Las **Novelas ejemplares** son doce novelas cortas donde se tratan diferentes asuntos.

Destacan por la excelente descripción de los personajes y los ambientes, y por los diálogos.

Los temas que tratan son la infidelidad y los celos (*El celoso extremeño*), el amor (*La gitanilla*, *La ilustre fregona*), la locura (*El licenciado Vidriera*), la crítica de personajes y costumbres sociales (*El coloquio de los perros*) y la picaresca (*Rinconete y Cortadillo*).



Representación teatral de *El retablo de las maravillas*, por la compañía Els Joglars.



Casa natal de Cervantes, en Alcalá de Henares (Madrid).



## ■ El Quijote

*El ingenioso hidalgo don Quijote de La Mancha* está considerada una de las mejores novelas de la literatura universal. Se publicó en dos partes: la primera en 1605 y la segunda en 1615.

Las características del *Quijote* son las siguientes:

- La intención inicial de Miguel de Cervantes fue ridiculizar las novelas de caballerías, que fueron narraciones que tuvieron mucho éxito en el siglo XVI y en las que se relataban las aventuras de caballeros andantes que defendían la justicia y el honor de las damas.
- En el *Quijote* se refleja un amplio panorama de la sociedad española de la época.
- La obra presenta variedad de estilos según las situaciones y los personajes, y en ella abundan la ironía y el humor.
- Los dos protagonistas son:
  - **Don Quijote**, que es un hidalgo perturbado por una extraña locura que solo afecta al tema de la orden de caballería. Por lo demás, conserva el juicio sano y el criterio justo.
  - **Sancho Panza**, que es un campesino que hace las veces de escudero, tiene una gran sabiduría popular y, a veces, se contagia de las locuras de su señor.

## Actividades

### 1 Lee este fragmento del *Quijote*:

En estos coloquios iban don Quijote y su escudero, cuando vio don Quijote que por el camino que iban venía hacia ellos una grande y espesa polvareda; y, en viéndola, se volvió a Sancho y le dijo:

— [...] ¿Ves aquella polvareda que allí se levanta, Sancho? Pues es un grandísimo ejército que de diversas e innumerables gentes por allí viene marchando.

—A esa cuenta, dos deben de ser —dijo Sancho—, porque de esta parte contraria se levanta también otra semejante polvareda.

Volvió a mirarlo don Quijote y vio que así era la verdad y, alegrándose sobremanera, pensó sin duda alguna que eran dos ejércitos que venían a embestirse y a encontrarse en mitad de aquella espaciosa llanura. Porque tenía a todas horas y momentos llena la fantasía de aquellas batallas, encantamientos, sucesos, desatinos, amores, desafíos, que en los libros de caballerías se cuentan, y todo cuanto hablaba, pensaba o hacía era encaminado a cosas semejantes. Y la polvareda que había visto la levantaban dos grandes manadas de ovejas y carneros que por aquel mismo camino de dos diferentes partes venían, las cuales, con el polvo, no se dejaron ver hasta que llegaron cerca.

Miguel de Cervantes, *Don Quijote de la Mancha* (adaptación), Anaya.

### 2 ¿Con qué confunde don Quijote los rebaños de ovejas que pasan ante él?

### 3 Don Quijote suele transformar la realidad, de tal manera que da a lo que ve un significado distinto a lo real. ¿Por qué le pasa esto?



Escultura de la exposición «Los espíritus de Don Quijote» (Madrid, 2005).